



# Ondersteuningsplan

PO 25-04

Augustus 2023-juli 2027

## Inhoudsopgave

### Inhoud

Inleiding .....	4
1 Koers van het samenwerkingsverband 2023-2027 .....	6
1.1 Wat is onze missie? .....	6
1.2 Wat is onze visie? .....	6
1.3 Wat zijn de 4 ambities? .....	7
1.4 Het Liemers Lijstje .....	8
1.5 Doelen en of acties voor de periode 2023-2027 .....	9
2 Organisatie .....	11
2.1 Deelnemende besturen .....	11
2.2 Kengetallen van het Samenwerkingsverband (peildatum 1 februari 2023) .....	11
2.3 Inrichting en organisatie .....	12
2.4 Organogram: .....	12
2.5 Bureau Onderwijszorg .....	12
2.6 Centrale Adviesgroep .....	13
2.7 Commissie Leerling Ondersteuning .....	13
2.8 Ondersteuningsplanraad .....	14
2.9 Personeel Bureau Onderwijs Zorg .....	14
2.10 Klachtenprocedures .....	14
2.11 Overleg met partners in de regio .....	15
2.12 Communicatie .....	15
2.13 Samenwerking tussen het speciaal onderwijs, het speciaal basisonderwijs en het reguliere basisonderwijs. ....	16
3 Processen. ....	17
3.1 Zorgplicht .....	17
3.2 Basisondersteuning .....	17
3.3 Schoolondersteuningsprofielen .....	17
3.4 Visie op ondersteuning .....	18
3.5 Toedeling van ondersteuning en ondersteuningsmiddelen .....	19
3.6 Inrichting van onderwijs arrangementen (ondersteuningsvoorzieningen) .....	20
3.7 Ondersteuningsteams in de scholen .....	21
3.8 Procedures en criteria toelaatbaarheidsverklaringen .....	21
3.9 Ontwikkelingsperspectief (OPP) .....	22
3.10 Afstemming/samenwerking met cluster 1 en 2 .....	22
3.11 Procedure en beleid voor de terugplaatsing en overplaatsing .....	22
3.12 Beleid t.a.v. plaatsing SBO en SO .....	23
3.13 Beleid ter voorkoming van thuiszitters. ....	23
4. Aanbod vanuit de lichte ondersteuningsmiddelen. ....	24
5 Kwaliteitszorg .....	25

## ONDERSTEUNINGSPLAN SAMENWERKINGSVERBAND DE LIEMERS PO 2023-2027

5.1	Inrichting systeem en cyclus kwaliteitszorg .....	25
6.	Jaarplan .....	26
7.	Financiën .....	27
7.1	Inkomsten / uitgaven .....	27
7.2	Saldo van de begrote baten en lasten .....	27
8	Bijlagen.....	28
	Bijlage 1 deelnemende besturen per 1-1-2023 aan de Stichting Samenwerkingsverband Onderwijs op Maat de Liemers .....	28
	Bijlage 2. De scholen in het samenwerkingsverband per 1-1-2023.....	29
	Bijlage 3 Stroomschema Aanmeldingen Commissie Leerling Ondersteuning (CLO) .....	30
	Bijlage 4 Lijst met afkortingen .....	33

## Inleiding

Dit is het vierde ondersteuningsplan van het Samenwerkingsverband Onderwijs op Maat de Liemers voor de periode 2023-2027. Het samenwerkingsverband is een rechtspersoon, een stichting die volgens het gecombineerde expertise / schoolmodel aangesloten scholen ondersteunt bij het ontwikkelen, uitvoeren en monitoren van kwalitatief goed, passend en thuisnabij onderwijs.

Ter voorbereiding hebben we een brede evaluatie uitgevoerd en zijn er op grond van deze evaluatie en voortschrijdend inzicht keuzes gemaakt.

Het nieuwe ondersteuningsplan bestaat feitelijk uit twee documenten; Ten eerste het koersdocument met daarin de collectieve ambities gekoppeld aan de missie en de visie en de daaruit voortkomende doelen. Ten tweede is het ondersteuningsplan een beschrijvend document hoe het samenwerkingsverband haar processen heeft georganiseerd.

In 2019 heeft een collegiale audit plaats gevonden met 5 aanpalende samenwerkingsverbanden. De opbrengsten en aanbevelingen zijn opgenomen in de verbeteragenda in de jaarplannen van 2019-2020 en 2020-2021. Alle aanbevelingen zijn opgepakt en uitgevoerd.

Het Ondersteuningsplan is afgestemd met de 4 Liemerse gemeenten en daarna ter goedkeuring voorgelegd aan de Ondersteunings Plan Raad (OPR), de Raad van aangeslotenen (RVA) en de Raad van toezicht (RVT) van het samenwerkingsverband.

Het samenwerkingsverband is “een interbestuurlijke organisatie met een boven bestuurlijke opdracht”. Het samenwerkingsverband heeft een opdracht “waarbij de kwaliteit van het resultaat van de opdracht van invloed is op en wordt beïnvloed door de schoolbesturen en hun schoolorganisaties”.

Om de opdracht goed uit te kunnen voeren heeft het samenwerkingsverband een bureau-organisatie (Bureau Onderwijs Zorg) ingericht die zich bezighoudt met de uitvoering van de aan haar opgedragen wettelijke taken.

De verdere ontwikkeling van het samenwerkingsverband kan niet los worden gezien van het landelijke beleid. In de voorgestelde aanpak van de minister van Onderwijs, Cultuur en Wetenschap (OCW) naar aanleiding van een landelijk evaluatie passend onderwijs (2020) zijn er 25 voorstellen gedaan om passend onderwijs te verbeteren. De meeste voorstellen zijn bestemd voor de besturen en scholen of zullen leiden tot aangepaste wetgeving. Waar voorstellen worden toegeschreven aan het samenwerkingsverband zullen deze in dit plan worden betrokken.

Passend onderwijs en inclusief onderwijs zijn nauw met elkaar verbonden. Passend onderwijs gaat uit van een passend aanbod in de regio voor leerlingen met een ondersteuningsbehoefte. Passend onderwijs is erop gericht om zoveel mogelijk leerlingen met een ondersteuningsbehoefte onderwijs te bieden in het reguliere onderwijs.

Inclusief onderwijs richt zich op alle leerlingen met en zonder extra ondersteuningsbehoeften. Bij inclusief onderwijs is het onderwijs zo ingericht, dat alle leerlingen welkom zijn en erbij horen op de school die ze kiezen. Het doel van inclusief onderwijs is dat leerlingen met en zonder ondersteuningsbehoefte vaker samen dicht bij huis naar dezelfde school kunnen. Ze zitten als het kan in dezelfde klas en volgen zoveel mogelijk dezelfde les die bij voorkeur groepsgericht aangeboden wordt.

Passend onderwijs heeft alles te maken met de rechten van elk kind. De Algemene Wet Gelijke behandeling bepaalt dat elk kind recht heeft op onderwijs en de mogelijkheid om zich te ontwikkelen en ontplooiën. Het VN-verdrag Handicap en het VN-kinderrechtenverdrag bekrachtigen het recht van jongeren op inclusief onderwijs, gelijkwaardige behandeling en gelijkwaardig meedoen, als essentiële stap naar een volwaardige en gelijkwaardige deelname aan de samenleving.

<p>In dit ondersteuningsplan willen we de omslag maken van achteraf repareren naar zo vroeg mogelijk ondersteunen, van werken in hokjes naar intensieve samenwerking tussen onderwijs en ouders en relevante andere partners zoals jeugdzorg en van slagboomdiagnostiek naar het zoeken van handelingsgerichte oplossingen. En ja, dat is voor iedereen die daar dagelijks een bijdrage aan levert een enorme uitdaging. Want kinderen groeien, ontwikkelen zich, hebben buien, talenten en hun</p>
---

eigenaardigheden. Dus passend onderwijs is zoeken, uitproberen, opnieuw zoeken totdat je een 'tijdelijk' passende oplossing vindt.

Passend onderwijs is een ideaal dat we met z'n allen moeten waarmaken. Een beweging die tijd, moeite en aandacht vraagt. We zien de inspanning die door leerkrachten, schoolleiders, bestuurders en iedereen die voor het samenwerkingsverband werkt, geleverd wordt. Er worden stapjes gezet. Soms groot, soms klein maar altijd dankzij de inzet van betrokken onderwijsprofessionals. Mensen met hart voor kinderen en leren, mensen die soms verschillen van opvatting over hoe we passend onderwijs het best kunnen vormgeven en mensen die elke dag werken aan passender onderwijs.

Laten we daarom kritisch zijn, zonder te oordelen. Naar elkaar blijven luisteren zodat we de problemen erkennen die zich voordoen. Zodat we samen blijven werken aan passende oplossingen voor leerlingen, ouders en leerkrachten. Daar gaat passend onderwijs immers over.

Meer samenwerking tussen het regulier en speciaal (basis) onderwijs, meer gepersonaliseerd onderwijs, uitwerking van 21<sup>e</sup> eeuwse vaardigheden, de uitwerking en invulling van het Liemers lijstje en de verbinding met het sociaal team. Dit samen maakt dat we met elkaar weten dat er nogal wat gaat veranderen. Hoe dat uitpakt en waar we op uit komen is onvoldoende in zijn volle omvang te overzien.

Maar bovenal staat de leerling centraal: Onderwijs dat bij je past, we zien wie je bent en je merkt dat we in je geloven.

Zevenaar, 9 maart 2023

Otto Kamps

Bestuurder Samenwerkingsverband Onderwijs op Maat de Liemers.

## **1 Koers van het samenwerkingsverband 2023-2027**

Wat is de stip op de horizon als het gaat om onderwijs in de regio de Liemers? Dat leest u in dit koersdocument 2023-2027.

De stip in het kort: we gaan toewerken naar meer inclusief en thuisnabij onderwijs. Dat betekent middelen en expertise toevoegen aan het aanbod van de basisscholen. De basisscholen ondersteunen om in hun onderwijsaanbod meer maatwerk mogelijk te maken, waarbij we in eerste instantie gebruik maken van de experts in de basisscholen zelf.

In deze periode zullen we oplossingen vinden voor het op een goede manier toevoegen van expertise uit het speciaal en speciaal basis onderwijs en vanuit het samenwerkingsverband aan de basisscholen en van SO expertise aan het SBO.

Meer leerlingen gaan ondervinden dat ze op de school in de wijk waar ze wonen de juiste ondersteuning krijgen. Voor alle kinderen zoeken we naar een passend aanbod.

We gaan onderzoeken of het een meerwaarde heeft om gekoppeld aan een basisschool een dislocatie van het speciaal onderwijs en/of het speciaal basisonderwijs te realiseren.

Uitgangspunt: we bieden onderwijs dat bij je past, we zien wie je bent, je merkt dat we in je geloven.

### **1.1 Wat is onze missie?**

Het samenwerkingsverband beschouwt het als zijn maatschappelijke opdracht om kinderen in de basisschoolleeftijd binnen de regio van het samenwerkingsverband in een veilige en gezonde omgeving, zo thuisnabij mogelijk, ondersteuning te bieden. Het samenwerkingsverband ondersteunt scholen en besturen bij het realiseren van goed onderwijs en passende ondersteuning als bijdrage aan een succesvolle schoolloopbaan en optimale ontplooiing. Thuisnabij is bij voorkeur op de school in de wijk of in de woonkern in de Liemers. Er is in de scholen aandacht voor de handelingsbekwaamheid van onderwijsprofessionals met voldoende expertise en middelen.

Deze opdracht is een gezamenlijk opdracht van besturen, scholen, gemeenten en jeugdhulp organisaties. Bij het realiseren van passend onderwijs staat samenwerking van alle betrokken organisaties, bij voorkeur ook op de werkvloer, voorop.

Op grond van deze maatschappelijke opdracht is onze gezamenlijke missie:

Het voor alle leerlingen in de basisschoolleeftijd bieden van passend onderwijs en ondersteuning op een passende plek, zo veel mogelijk thuisnabij (inclusief), die aansluit bij de ondersteuningsbehoefte van de leerling, met de inzet van gezamenlijke expertise.

### **1.2 Wat is onze visie?**

- De ontwikkeling van ieder kind staat centraal. Dit betekent denken, praten en handelen in mogelijkheden en kansen, in plaats van uitgaan van beperkingen en/of ontwikkelings- en leerachterstanden.
- Alle scholen zijn in staat om thuisnabij passend onderwijs te bieden, te differentiëren in het onderwijsaanbod en ondersteuning op maat te bieden aan kinderen in de basisschoolleeftijd. We werken toe naar meer inclusief onderwijs.
- We hebben hoge verwachtingen van alle kinderen en zetten ons in om deze verwachtingen waar te maken. De leerkracht speelt een centrale rol in de ondersteuning voor de leerlingen binnen de school. De leerkracht gaat uit van verschillen tussen leerlingen, heeft hiertoe kennis/vaardigheden/attitudes waardoor hij/zij in staat is het onderwijs wat betreft vorm, inhoud en planning het beste bij hun mogelijkheden te laten aansluiten. Daarbij is de ondersteuning, begeleiding en samenwerking met groepsgenoten/gelijkgestemden een belangrijk uitgangspunt.

- Leerlingen worden betrokken bij hun leerproces en ontwikkelen daarop eigenaarschap. Eigenaarschap bij scholen en de medewerkers gekoppeld aan verantwoordelijkheid is een belangrijk aspect binnen het nieuwe ondersteuningsplan. Eigenaarschap kan worden omschreven als regie kunnen voeren op het proces en weten binnen welke kaders geopereerd kan worden. Daarbij is verantwoordelijkheid pakken een belangrijk uitgangspunt. Een actieve (werk)houding en weten wat je mag en kan doen zijn voorwaarden om eigenaarschap te kunnen tonen. Eigenaarschap begint bij willen, kunnen volgt daarna.
- De expertise van alle partners, inclusief het sociale domein van de gemeenten, wordt benut ten behoeve van de ondersteuning van leerlingen.

### 1.3 Wat zijn de 4 ambities?

#### 1 Ondersteunen van kwalitatief goed onderwijs.

Het onderwijs is zo georganiseerd dat het recht doet aan alle kinderen.

Ieder kind heeft unieke eigenschappen, belangstelling, mogelijkheden, talenten en onderwijsbehoeften. Ieder kind hoort erbij, wordt niet buitengesloten en krijgt kwalitatief goed onderwijs en passende ondersteuning, bij voorkeur zo thuisnabij en inclusief mogelijk.

Steeds meer werken scholen in een kern samen om leerlingen thuisnabij onderwijs te kunnen blijven bieden.

Ons onderwijs gaat uit van erkenning, respect en waardering van verschillen tussen leerlingen.

Ieder kind wordt erkend, geaccepteerd en gewaardeerd om wie het is.

De zeven beloften van het Liemers Lijstje zien we terug in alle aspecten van het onderwijs.

#### 2 Samenwerking in de keten.

Er is een ononderbroken ontwikkeling van de leerlingen in de Liemers van 0 tot minimaal 23 jaar, tenzij de startkwalificatie eerder is behaald. Hierin werkt de gehele keten samen (de voorschoolse voorzieningen, het Primair Onderwijs en het Voortgezet Onderwijs). Gezamenlijk werken we aan de belofte aan de leerlingen zoals geformuleerd in het Liemers Lijstje. Doorgaande ontwikkellijnen op het gebied van competenties, vaardigheden en kennis bij de overgangsmomenten zijn uitgewerkt en worden gerealiseerd. Hierbij wordt aangesloten bij de leerbehoefte van leerlingen en waar nodig realiseren we gezamenlijk aanbod.

Het onderwijs en de gemeenten willen samen dat iedereen kan meedoen in de samenleving. Mensen die hulp nodig hebben ondersteunen we zo goed mogelijk. We richten ons op preventie, voorkomen is beter dan genezen.

Onze ambitie is dat een kind zich optimaal kan ontwikkelen en zo veel mogelijk van het onderwijs kan profiteren.

Onderwijsachterstandenbeleid, gezonde leefstijl en voorkomen van laaggeletterdheid hebben de volle aandacht van gemeenten, scholen en kinderopvang.

Met het sociaal team van de gemeenten wordt, ook op de werkvloer in de scholen, samengewerkt om de ondersteuning van het onderwijs goed te laten aansluiten op de ondersteuning en ontwikkeling van kinderen en hun gezinnen.

Er is een intensieve samenwerking en uitwisseling van expertise tussen basisscholen, het speciaal basisonderwijs en het speciaal onderwijs. Met als doel in al deze scholen de juiste ondersteuning voor alle leerlingen te kunnen realiseren.

#### 3 Onderwijscontinuüm.

Ieder kind krijgt een passende plek op één van de scholen in het Samenwerkingsverband.

Uitgangspunt is dat we ondersteuning naar de leerling brengen in plaats van de leerling naar de ondersteuning. Indien het nodig is om voor de juiste ondersteuning van een leerling expertise te betrekken die niet op de school aanwezig is, dan zal er naar gestreefd worden om de expertise naar de school toe te brengen. We labelen kinderen niet naar onderwijssoort maar we komen tegemoet aan hun ondersteuningsbehoefte. Mede daarom zijn we vanaf 1 januari 2018 gestart met de mogelijkheid van maatwerkondersteuning in het reguliere onderwijs door middel van een arrangement basisonderwijs. Dit betekent dat de schotten tussen het basisonderwijs, het speciale basisonderwijs en het speciaal onderwijs langzamerhand meer hybride worden.

#### 4 Partnerschap met ouders.

Onderzoek toont aan dat kinderen zich beter ontwikkelen wanneer ouders en professionals samenwerken. Daarom stimuleren we als samenwerkingsverband de onderwijsprofessionals om educatief (pedagogisch en didactisch) partnerschap met ouders te versterken. De samenwerking tussen ouders en onderwijsprofessionals om kinderen zo optimaal van het onderwijs te kunnen laten profiteren noemen we het aangaan van educatief partnerschap. De medewerkers van Bureau Onderwijs Zorg ondersteunen de onderwijsprofessionals bij het vormgeven hiervan.

Handelingsgericht werken vormt een belangrijke pijler binnen ons samenwerkingsverband. Onderdeel hiervan is een open en transparante samenwerking met ouders. Scholen investeren in de relatie met ouders. Als er sprake is van een situatie waarbij meer ondersteuning nodig is, wordt deze relatie geïntensiveerd.

De medewerkers van Bureau Onderwijs Zorg ondersteunen de onderwijsprofessionals om partnerschap met ouders te versterken door zelf het goede voorbeeld te geven.

### 1.4 Het Liemers Lijstje

Ook het samenwerkingsverband zoekt aansluiting bij de bedoeling van het Liemers Lijstje.

Het Liemers Lijstje bevat zeven beloften aan leerlingen. De lijst met beloften is in 2018 tot stand gekomen door samenwerking van de voorschoolse voorzieningen, het primair onderwijs en het voortgezet onderwijs. Honderden leerlingen van verschillende leeftijden hebben in gesprekken vragen beantwoord over hoe zij het beste tot leren komen. Het doel is dat de professionals in deze regio de zeven beloften aan de leerlingen nakomen. De komende jaren wordt op alle niveaus gewerkt aan de uitwerking van deze beloften. De zeven beloften van het Liemers Lijstje zien we terug in het handelen en denken van alle medewerkers in het onderwijs en in de kinderopvang.





## 1.5 Doelen en of acties voor de periode 2023-2027

De streefdoelen en acties zijn gekoppeld aan het inspectiekader:  
Deze streefdoelen zijn meer algemene doelen als ‘stippen op de horizon’ en als permanente ‘werk-agenda’.

### Zorgplicht besturen

- Alle leerlingen krijgen passend onderwijs aangeboden op een passende plek (daar waar het kan binnen regulier onderwijs). De besturen houden gezamenlijk een dekkend netwerk in stand. Waar nodig wordt maatwerk gerealiseerd.
- Alle scholen profiteren van gemaakte afspraken met besturen en ketenpartners en maken gebruik van beschikbare interventies. Scholen en besturen delen expertise en informeren elkaar over de bredere beschikbaarheid.

### Kwalitatieve resultaten

- Alle scholen en voorschoolse voorzieningen (IKC's) geven kinderen de ondersteuning die ze nodig hebben op basis van hun ontwikkelingsbehoefte.
- De besturen verantwoorden/monitoren het geleverde niveau basisondersteuning naar elkaar als besturen en naar het samenwerkingsverband.
- Alle scholen passen de door het samenwerkingsverband afgesproken ondersteuningsroute toe.
- Alle scholen hebben een ondersteuningsteam, minimaal bestaande uit de onderwijskundig leider, de intern begeleider en een gedragswetenschapper die samenwerken met gemeente, jeugdgezondheidszorg en jeugdhulp.

### Kwantitatieve resultaten

- De procedures binnen het samenwerkingsverband zijn op orde en vastgelegd.
- Alle besturen verwijzen afzonderlijk en samen op een lager niveau dan het landelijk gemiddelde. We willen meer kinderen bedienen in het reguliere basisonderwijs waardoor het deelnamepercentage SBO en SO binnen het samenwerkingsverband zal dalen met 0,6 procent naar 4,5% in 2027. Er is bij alle betrokkenen aandacht voor terugplaatsing van speciaal (basis) onderwijs naar regulier primair onderwijs en van speciaal onderwijs naar speciaal basisonderwijs.
- Alle thuiszitters worden door de bestuurders/directeuren gemeld bij het samenwerkingsverband. Voor alle thuiszitters wordt een traject vastgelegd door of met het samenwerkingsverband en partners met perspectief op plaatsing waarbij de ondersteuningsbehoefte leidend is. Met de gemeenten versterken we de samenwerking om het aantal thuiszitters te verminderen. Hierbij is in ieder geval aandacht voor het helder omschrijven van rollen, regievoering, taken en verantwoordelijkheden van onderwijs, leerplicht, sociale teams en jeugdgezondheidszorg.

### Kwantitatieve acties

- In deze planperiode gaan we onderzoeken wat de effecten zijn van de arrangementen en het leerplein.
- In deze planperiode gaan we onderzoeken of we meer leerlingen met een individueel arrangement kunnen koppelen. Bijvoorbeeld taalpleinen in meerdere kernen.
- In deze planperiode zal m.n. de aandacht voor taal- spraak achterstanden als verbeterpunt worden geagendeerd in samenwerking met de kinderopvang organisaties in de regio.

### Kwaliteitszorg

- Het resultaat en het effect van de inzet van de ondersteuningsmiddelen op de scholen is in beeld.  
Alle besturen verantwoorden zich transparant naar elkaar en naar het samenwerkingsverband over de inzet van de ondersteuningsmiddelen de resultaten / effecten die daarmee zijn bereikt.
- Het samenwerkingsverband heeft een gezonde financiële bedrijfsvoering. De jaarlijkse en de meerjaren kentallen zijn volgens wet- en regelgeving, afwijkingen zijn ingecalculeerd en/of uitlegbaar.

De kwalitatieve doelstellingen op het domein partners zijn:

- De overgangsmomenten in het onderwijs: voorschools – vroegschool en basisonderwijs – voortgezet onderwijs, maar ook basisonderwijs – basisonderwijs en

## ONDERSTEUNINGSPLAN SAMENWERKINGSVERBAND DE LIEMERS PO 2023-2027

basisonderwijs – SBO en SO en vice-versa zijn verbeterd. Naast de overdracht wordt er ingezet op het realiseren van doorgaande ontwikkellijnen op het gebied van competenties, vaardigheden en kennis.

- Elk kind kan zich optimaal ontwikkelen en van het onderwijs profiteren. Afstemming van onderwijs en de kinderopvang (IKC's) met het sociaal team van de gemeenten om kinderen en gezinnen in voorkomende gevallen zo vroeg mogelijk passende ondersteuning te bieden. Professionals moeten elkaar kunnen vinden. Het faciliteren van ontmoeting en samenwerking is daarbij helpend. Door het sociaal domein van de gemeenten wordt, zo nodig ook op de werkvloer van de scholen, samengewerkt om de ondersteuning van het onderwijs goed te laten aansluiten op de ondersteuning en ontwikkeling van kinderen en hun gezinnen. We maken nadere afspraken over jeugdhulp in het regulier onderwijs.
- De onderwijsprofessionals realiseren educatief partnerschap met ouders dat in ieder geval herkenbaar is in de volgende gedragingen:
  - wensen en verwachtingen zijn naar elkaar uitgesproken.
  - afspraken worden samen gemaakt, nagekomen en zo nodig bijgesteld.
  - er is erkenning van de verschillende milieus en rollen die de partners hebben.
- In de planperiode willen we onderzoeken of het meerwaarde heeft om op minimaal 1 basisschool in de Liemers ook een dependance van het speciaal onderwijs of speciaal basis onderwijs onder te brengen.

De kwalitatieve doelstelling op het domein reflectie is:

- De doelmatigheid van de processen van het samenwerkingsverband worden in collegiale audits met andere samenwerkingsverbanden in de regio periodiek getoetst. Dit is een onderdeel van het eigen kwaliteitsbeleid van het samenwerkingsverband.

De onderwijskundige doelen binnen het domein processen zijn:

- Omgaan met verschillen in de klas waarbij de focus ligt op leerlingen met moeilijk verstaanbaar gedrag in het reguliere basisonderwijs. Alle scholen en besturen ontwikkelen in goede afstemming een visie en aanpak over het omgaan met deze problematiek.
- Alle scholen hebben een passend aanbod voor meer- en hoogbegaafde leerlingen. Er ligt een duidelijke visie welke aanvullende arrangementen in de regio gerealiseerd en/of in stand gehouden worden en hoe scholen op dit onderdeel hun aanbod kunnen realiseren.
- Er is aandacht voor de verschillende ontwikkelingsbehoeften en leerstijlen van kinderen.
- Alle scholen zijn in staat kinderen thuis nabij de juiste ondersteuning te bieden. In deze planperiode zullen we kennisnemen van de routekaart naar inclusief onderwijs. Waar mogelijk zal dit worden opgepakt door de scholen en de besturen.
- Alle onderwijsprofessionals in het samenwerkingsverband zullen elkaar ondersteunen en aanspreken op het eigenaarschap en de verantwoordelijkheid ten behoeve van de uitwerking van de missie en visie die we met elkaar hebben vastgesteld.
- In de ondersteuningsteams wordt samengewerkt tussen de ouders, het sociale team van de gemeente en de school om samen een optimaal aanbod voor de leerling te organiseren.

De kwantitatieve doelstellingen zijn:

- Bij de aanvraag van een toelaatbaarheidsverklaring is deze binnen 6 weken (met maximaal 4 weken verlenging na binnenkomst van de aanvraag afgegeven of afgehandeld).
- Binnen 3 weken na een aanvraag voor ambulante begeleiding is het eerste contact gelegd door de ambulant begeleider en de aanvragende school.

In de jaarverslagen worden de resultaten beschreven op bovenstaande doelen.

Bij het verantwoorden van de doelen wordt gebruik gemaakt van de volgende managementinformatie:

- aanmeldingen bij de Commissie Leerling Ondersteuning + afhandeling van de aanvragen;
- leerling-overzichten van het SBO en de SO locaties waar leerlingen uit de Liemers onderwijs krijgen;
- financiële gegevens (managementrapportages en jaarrekeningen);
- overzicht aanvragen voor ambulante begeleiding en
- monitoren van het niveau van de basisondersteuning

Bij het maken van het meerjarenplan en de daarvan afgeleide jaarplannen zijn bovenstaande doelen schematisch met een duidelijke tijdsplanning opgenomen. Deze wordt jaarlijks ingebracht in het overleg met alle bestuurder in de Raad van aangeslotenen en geactualiseerd.

## 2 Organisatie

### 2.1 Deelnemende besturen

Alle schoolbesturen en scholen voor primair onderwijs en speciaal (basis) onderwijs in de gemeenten Duiven, Westervoort, Zevenaar en Montferland (de voormalige gemeente Didam), nemen deel aan Samenwerkingsverband Onderwijs op Maat de Liemers. Binnen het Samenwerkingsverband is één speciale school voor basisonderwijs, de Schilderspoort en één school voor speciaal onderwijs, de Rabot voor leerlingen met ondersteuningsbehoefte op het gebied van moeilijk verstaanbaar gedrag en op het gebied van cognitieve en/of lichamelijke beperkingen. Het bestuur van de Rabot is ook het bestuur van een aantal andere scholen voor speciaal onderwijs in aangrenzende regio's waar ook leerlingen uit de Liemers onderwijs volgen.

Een overzicht van de deelnemende besturen (bijlage 1) en de scholen (bijlage 2) zijn als aan het ondersteuningsplan toegevoegd.

### 2.2 Kengetallen van het Samenwerkingsverband (peildatum 1 februari 2022)

a. Aantal scholen 2022-2023

A	aantal basisscholen	34
B	speciale basisschool	1
C	speciaal onderwijs	1
D	totaal aantal scholen	36

b. Leerlingenaantallen 1-2-2023

A	totaal aantal basisschoolleerlingen	7691
B	totaal aantal leerlingen op het speciaal basis onderwijs	229
C	totaal aantal leerlingen op het speciaal onderwijs	176
C	totaal aantal leerlingen in het samenwerkingsverband	8097

#### Kwantitatieve resultaten

##### Deelnemerspercentage speciaal basis onderwijs en speciaal onderwijs

Teldatum 1 oktober	2013	2014	2015	2016	2017	2018	2019	2020	2021	2022	2023
SBO	3,0	3,1	3,03	3,1	3,17	3,10	2,99	3,11	3,06	2,95	2,84
SO	1,6	1,9	1,9	2,0	1,9	2,0	2,1	2,1	2,1	2,1	2,2

##### Leerlingen aantallen speciaal basisonderwijs (SBO)

Schooljaar	2013	2014	2015	2016	2017	2018	2019	2020	2021	2022	2023
Teldatum 1 oktober	264	270	248	242	250	241	233	236	238		
Teldatum 1 februari	292	281	268	252	264	251	243	246		239	229

##### Leerlingen aantallen speciaal onderwijs (SO)

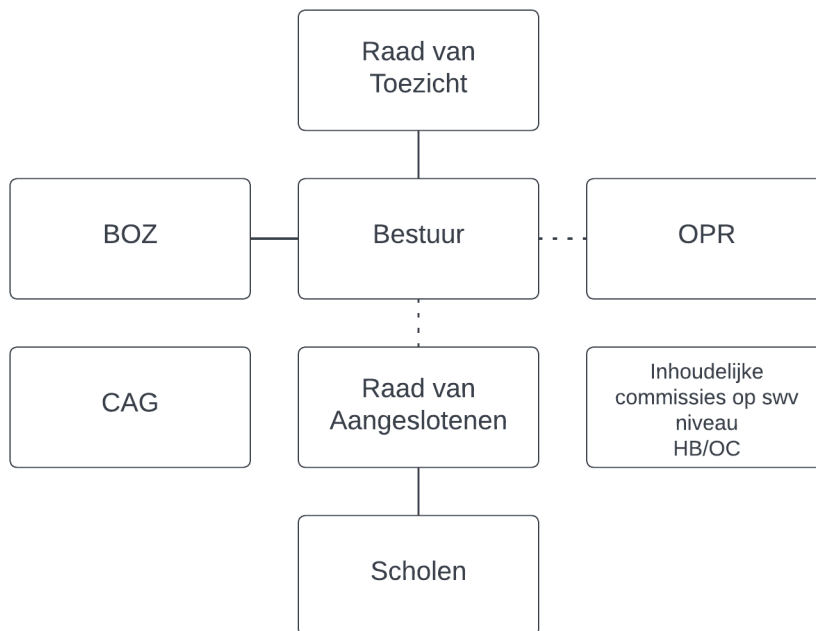
Schooljaar			2015	2016	2017	2018	2019	2020	2021	2022	2023
Teldatum 1 oktober			160	167	152	161	160	160	159		
Teldatum 1 februari			165	170	159	166	165	165		166	??

### 2.3 Inrichting en organisatie

Ten tijde van het ontstaan van dit ondersteuningsplan is er sprake van het bestuur - RVT model. Alle besturen in het samenwerkingsverband zitten of zijn vertegenwoordigd in de Raad van Aangeslotenen.

### 2.4 Organogram:

In het organogram zijn alle relevante geledingen en organen binnen het Samenwerkingsverband opgenomen. De relatie tussen de Raad van Toezicht en het bestuur is een hiërarchische lijn. De relatie tussen het bestuur en Bureau Onderwijszorg (BOZ) is ook een hiërarchische lijn. De onderbroken lijnen tussen de bestuurder en de RVA en de OPR zijn formele maar geen hiërarchische lijnen, De Centrale Advies Groep(CAG) en de inhoudelijke commissies zijn inhoudelijke lijnen.



### 2.5 Bureau Onderwijszorg

Bureau Onderwijs Zorg (BOZ) is de boven schoolse voorziening van het Samenwerkingsverband van waaruit alle activiteiten worden geïnitieerd, gecoördineerd, geïmplementeerd, uitgevoerd, gemonitord en geëvalueerd. De wettelijke taken van het Samenwerkingsverband zijn hierin belegd.

Hierin zijn de medewerkers die in dienst zijn van, of gedetacheerd zijn naar het Samenwerkingsverband, gepositioneerd. De stichting Samenwerkingsverband Onderwijs op Maat de Liemers is werkgever. Medewerkers die taken uitvoeren voor het samenwerkingsverband worden aangesteld bij de stichting. Voor kleine dienstverbanden of niet structurele werkzaamheden is er de mogelijkheid van detachering. Voor medewerkers die zijn aangesteld bij de stichting geldt werkgelegenheidsbeleid en voor hen is de CAO PO van toepassing.

In Bureau Onderwijs Zorg zijn de volgende activiteiten georganiseerd:

- Ondersteuning in de basisondersteuning voor de scholen (ambulante begeleiding en preventieve logopedische screening).
- Mikklassen
- Toeleiding naar het leerplein en speciale leesbegeleiding
- Indiceren/arrangeren.
- Toeleiding naar het speciaal basis onderwijs en het speciaal onderwijs en terugplaatsing naar het basisonderwijs of naar het speciaal basis onderwijs.
- Deskundigheidsbevordering

## 2.6 Centrale Adviesgroep

Binnen het Samenwerkingsverband functioneert de Centrale Adviesgroep. De Centrale Adviesgroep bestaat uit vier basisschooldirecteuren (deze directeuren worden afgevaardigd per bestuur), de directeur van de Rabot (SO) en de bestuurder van het samenwerkingsverband. Eén directeur basisschool vervult de voorzittersrol. De Centrale Adviesgroep heeft als taken:

- Het geven van advies (gevraagd en ongevraagd) aan diverse geledingen in het samenwerkingsverband.
- Het doen van voorstellen betreffende ondersteuningsinhoudelijke activiteiten, zoals die opgenomen zijn of worden in het ondersteuningsplan.
- Het mede ontwikkelen en implementeren van nieuw beleid.
- Verzorgen van de communicatie over het beleid en de ontwikkelingen in het Samenwerkingsverband met alle basisschooldirecteuren en de bestuurders.

De Centrale Advies Groep vergadert ongeveer 7 keer per jaar.

## 2.7 Commissie Leerling Ondersteuning

Het Samenwerkingsverband heeft een Commissie Leerling Ondersteuning

Deze commissie geeft Toelaatbaarheidsverklaringen af voor het Speciaal Basisonderwijs en het Speciaal Onderwijs of geeft advies over de juiste vorm van onderwijs voor een leerling.

De commissie is samengesteld uit een vaste kern van 2 personen; een voorzitter (onderwijskundige/psycholoog (desgewenst 2<sup>e</sup> deskundige), een orthopedagoog (voormalig cluster 4, 1<sup>e</sup> deskundige)

De commissie kan indien gewenst aangevuld worden met een persoon/personen op een vrije stoel/stoelen, om specifieke deskundigheid in te brengen.

Dat kan zijn onder anderen een orthopedagoog met specifieke cluster 3 expertise, een SBO deskundige of een GZ psycholoog.

Het is wettelijk verplicht dat bij elke toelaatbaarheidsverklaring voor het speciaal onderwijs 2 deskundigen advies geven t.a.v. de Toelaatbaarheidsverklaring

De uitgangspunten voor het goed functioneren van het loket zijn:

- In de aanvraag wordt de handelingsgerichte inzet beschreven door de aanvragende school
- Er is geen onnodige bureaucratie.
- De aanvragen zijn wettelijk verplicht ondertekend door de directeur van de school.
- De administratieve verwerking zit in een beveiligd systeem (Kindkans), dat gebruiksvriendelijk is.
- Aanvragen worden binnen een termijn van 6 weken in behandeling genomen en afgehandeld.
- Besprekdossiers worden tot een minimum beperkt. Zo veel dossiers als mogelijk worden als hamerstuk afgehandeld.
- Procedures en toewijzing zijn transparant en volgens een begrijpelijke systematiek.
- Ouders worden uitgenodigd bij besprekdossiers.
- Bij verschil van inzicht kan optioneel een externe observatie worden georganiseerd.
- Bij elke Toelaatbaarheidsverklaring worden 2 deskundigen verklaringen toegevoegd in het dossier in Kindkans.

## 2.8 Ondersteuningsplanraad

De ondersteuningsplanraad bestaat uit 12 personen.

Vanuit de 2 grote stichtingen, de 1 pitters, het speciaal basisonderwijs en het speciaal onderwijs worden 1 of 2 ouders en 1 of 2 personeelsleden afgevaardigd. Deze personen zijn gekozen dan wel voorgedragen door hun achterban. T.a.v. de besluitvorming hebben zij een goede afstemming met hun achterban opgezet maar kunnen ze zonder last of ruggespraak besluiten nemen.

De ondersteuningsplanraad heeft de wettelijke taak het ondersteuningsplan en de daaraan gekoppelde meerjarenbegroting te accorderen. Om een goed besluit te kunnen nemen worden de leden goed geïnformeerd over de ontwikkelingen binnen het samenwerkingsverband. De ondersteuningsplanraad (OPR) vergadert minimaal 3 keer per jaar.

## 2.9 Personeel Bureau Onderwijs Zorg

Het samenwerkingsverband heeft een aantal medewerkers in dienst. Deze medewerkers verrichten vooral werkzaamheden in het kader van de basisondersteuning en voorzien in een duidelijke behoefte. De activiteiten die worden ondernomen vloeien voort uit de vraag vanuit de scholen. Expertise vanuit het speciaal (basis) onderwijs is beschikbaar in Bureau Onderwijs Zorg. Zij waarborgen dat specialistische expertise beschikbaar blijft voor de basisscholen. In het bestuur formatieplan dat jaarlijks wordt vastgesteld is een lijst met personeelsleden en hun deskundigheid opgenomen. Hun inzet wordt gerealiseerd d.m.v. het aanvraagformulier dat door de scholen wordt ingevuld of doordat scholen of medewerkers zich inschrijven voor scholingsactiviteiten of netwerkbijeenkomsten.

De medewerkers van Bureau Onderwijs Zorg ondersteunen de onderwijsprofessionals om partnerschap met ouders te continueren door zelf het goede voorbeeld te geven en samen in ieder geval vorm te geven aan:

- uitspreken van wensen en verwachtingen naar elkaar.
- ouders en professionals gaan met elkaar in gesprek om de ondersteuningsbehoefte met elkaar te verkennen en bespreken, ieder vanuit het eigen perspectief.
- met ouders wordt besproken hoe het kind optimaal kan profiteren van de samenwerking tussen ouders en school.
- erkenning van de verschillende rollen zoals ouders en onderwijsprofessionals die hebben.

## 2.10 Klachtenprocedures

Het Samenwerkingsverband heeft voor een aantal mogelijke geschillen of klachten de volgende zaken geregeld:

- Geschillen binnen het Samenwerkingsverband; deze zijn in de statuten geregeld.
- Regeling bezwaar toelaatbaarheid; het samenwerkingsverband is aangesloten bij de landelijke geschillencommissie toelaatbaarheidsverklaringen. Ouders of scholen (bestuur) kunnen bezwaar maken tegen een besluit toelaatbaarheid van het samenwerkingsverband. De landelijke geschillencommissie zal de klacht behandelen en advies geven aan het samenwerkingsverband. Het samenwerkingsverband, zal het advies gehoord hebbende een (nieuw) besluit nemen.  
Opschaling naar de rechter is daarna nog mogelijk.
- Voor klachten van ouders en medewerkers is het samenwerkingsverband aangesloten bij de landelijke geschillencommissie. (zie klachtenprocedure op de website van het samenwerkingsverband).
- Het samenwerkingsverband heeft een interne vertrouwenspersoon aangesteld.
- Daarnaast heeft het samenwerkingsverband een externe vertrouwenspersoon aangesteld. Deze persoon is ook werkzaam voor alle aangesloten besturen. Met uitzondering van het bestuur van het speciaal onderwijs.

Meer informatie is te vinden op de website [www.geschillenpassendonderwijs.nl](http://www.geschillenpassendonderwijs.nl)

## 2.11 Overleg met partners in de regio

- Het Samenwerkingsverband Onderwijs op Maat de Liemers participeert in een collegiaal overleg met vijf samenwerkingsverbanden primair onderwijs uit de Achterhoek en Twente. Ongeveer 6 keer per jaar treffen wij elkaar. Jaarlijks voeren we kwaliteitsaudits uit bij elkaar in het kader van het interne kwaliteitsbeleid van ieder samenwerkingsverband.
- Met het samenwerkingsverband Passend Wijs (Arnhem en omgeving) is enkele malen per jaar afstemmingsoverleg.
- Met de clusters 1 en 2 worden contacten onderhouden.  
Een ambulante begeleider van Kentalis is als contactpersoon voor het samenwerkingsverband aangesteld. Zij verricht haar werkzaamheden in de Liemers en werkt daarbij ook regelmatig vanuit Bureau Onderwijs Zorg. Deze samenwerking en afstemming met de andere disciplines verloopt professioneel en plezierig.
- Om continue te werken aan de beloftes van het Liemers lijstje is er een stuurgroep van bestuurders/managers van de kinderopvang, het primair onderwijs en het voortgezet onderwijs. Deze stuurgroep stuurt een programmateam aan die activiteiten in de doorgaande lijn organiseert.
- Het samenwerkingsverband heeft minimaal 2 keer per jaar overleg met het samenwerkingsverband de Verbinding (voortgezet onderwijs Arnhem en de Liemers.)
- Het samenwerkingsverband de Verbinding en het Samenwerkingsverband Onderwijs op Maat de Liemers treffen minimaal 2 keer per jaar de wethouders van de vier gemeenten in een gezamenlijk overleg. (OOGO de Liemers).
- Een werkgroep van beleidsambtenaren van de 4 gemeenten en vertegenwoordigers van het primair en voortgezet onderwijs hebben een gezamenlijk visie document opgesteld over de gezamenlijke ontwikkelagenda van Onderwijs en Jeugd en treffen elkaar periodiek om deze te operationaliseren en uit te werken. In 2023 wordt een nieuwe versie gemaakt voor de komende 4 jaar.  
Onderwerpen die hier in ieder geval besproken worden zijn het ondersteuningsplan, huisvesting (belegd bij de besturen), leerlingenvervoer, (dreigende) thuiszitters, afstemming onderwijsondersteuning en hulpverlening vanuit de sociale teams als aanvulling op de ondersteuningsstructuur van de scholen, dyslexiebeleid, "begeleiding in onderwijs" vanuit de jeugdwet (bio), onderwijs aan kinderen van nieuwkomers en de afstemming met jeugdzorg en Geestelijke Gezondheids Zorg (GGZ).  
Het samenwerkingsverband sluit ook aan bij de op lokaal niveau georganiseerde LEA overleggen (Lokaal educatieve agenda). In de LEA's is de afgelopen periode vooral gesproken over de invulling van de onderwijsachterstandsmiddelen en de NPO gelden.
- Met de managers van de voorschoolse voorzieningen. Er is al jaren een overdrachtsformulier en een overdrachtsprotocol. De afgelopen jaren zijn er meerder gesprekken gevoerd over de inhoudelijke doorgaande lijn. Het is de gezamenlijk ambitie om de doorgaande lijn te verstevigen en verbeteren. Ook bij de totstandkoming van het Liemers Lijstje en de uitwerking daarvan participeren de voorschoolse voorzieningen volledig mee.

## 2.12 Communicatie

Het samenwerkingsverband heeft een website ([www.swvdeliemers-po.nl](http://www.swvdeliemers-po.nl)) waarop alle relevante informatie te vinden is. Hier wordt al jaren erg veel gebruik van gemaakt door de medewerkers van de scholen binnen het samenwerkingsverband. Ook voor ouders is relevante informatie te vinden.

Voor alle scholen is informatie over passend onderwijs in de Liemers beschikbaar gesteld, Scholen kunnen deze informatie opnemen in hun schoolgids of op de website plaatsen.

Het samenwerkingsverband verspreidt minimaal 4 keer per jaar een nieuwsbrief met actuele informatie onder alle medewerkers van de scholen in de Liemers.

Elk schooljaar worden 3 netwerkbijeenkomsten voor Intern Begeleiders (IB-ers) georganiseerd, waarin 3 pijlers de inhoud bepalen: informatie- en kennisoverdracht, leren van elkaar (intervisie en uitwisseling) en lerend netwerk (ontwikkeling).

Elk schooljaar worden 2 ochtenden georganiseerd voor de directeurs van de scholen in de Liemers. Er zijn folders beschikbaar voor ouders voor het aanvragen van een toelaatbaarheidsverklaring en voor het aanvragen van ambulante begeleiding.

Het samenwerkingsverband is goed bekend bij de medewerkers van de scholen en gemakkelijk bereikbaar. De communicatie naar de ouders zal vooral op het niveau van de medewerkers van de scholen plaats vinden.

Er wordt gewerkt met een aantal aanpalende samenwerkingsverbanden aan een ouder informatie

steunpunt. De vormgeving en positionering zijn nog in ontwikkeling.

### **2.13 Samenwerking tussen het speciaal onderwijs, het speciaal basisonderwijs en het reguliere basisonderwijs.**

De Schilderspoort, speciaal basisonderwijs, en De Rabot, speciaal onderwijs, werken samen met de scholen van het reguliere onderwijs. Zij delen hun expertise ten behoeve van de leerlingen uit de Liemers.

Expliciet aandacht wordt besteed aan de wijze waarop de expertise van beide scholen beschikbaar gesteld wordt voor hulpvragen in het reguliere basisonderwijs en vice versa. Hierbij wordt de verbinding gezocht met de beschikbare expertise binnen Bureau Onderwijs Zorg en de wijze waarop deze beschikbaar kan komen voor het reguliere basisonderwijs. De cluster 2 expertise vanuit Kentalis wordt hierbij ook meegenomen.

Vanaf het schooljaar 2022-2023 is gestart met het inzetten van specialistische expertise vanuit de Schilderspoort en De Rabot binnen reguliere basisscholen in de vorm van enkele pilots. Het brengen van expertise van het speciaal (basis) onderwijs naar het basisonderwijs heeft tot doel het vergroten van de handelingsbekwaamheid van het schoolteam of de professional en het vergroten van de mogelijkheden ten aanzien van inclusief onderwijs.

Het doel van deze nieuwe vorm is een concrete uitwisseling van expertise direct beschikbaar binnen een reguliere basisschool en afgestemd op de hulpvraag van die school. De professional in de reguliere basisschool wordt ondersteund en gesterkt in zijn expertiseontwikkeling. Hiermee beogen we met elkaar de leerling beter te bedienen op zijn ondersteuningsvraag en invloed uit te oefenen op de doorstroom naar de specialistische setting.



### **3 Processen.**

#### **3.1 Zorgplicht**

Door de invoering van passend onderwijs hebben de scholen zorgplicht.

De zorgplicht geldt voor de voorkeursschool (bij meerdere aanmeldingen) van de ouders.

De zorgplicht geldt voor alle leerlingen die worden aangemeld en woonachtig zijn in de Liemers.

Ouders melden hun kind ten minste 10 weken voordat een kind geplaatst moet worden aan bij de school van hun keuze. Ouders moeten duidelijk aangeven of zij denken dat hun kind extra ondersteuning nodig heeft en indien aanwezig beschikbare informatie aan de school overleggen.

Zorgplicht geldt alleen als er sprake is van extra ondersteuningsbehoefte die de basisondersteuning overstijgt.

Als een leerling wordt aangemeld bij 1 van de besturen(scholen) beslist het bestuur binnen 6 weken of de leerling geplaatst kan worden. Deze termijn kan 1 maal met 4 weken worden verlengd.

Als het bestuur van mening is dat de leerling bij die school niet de goede ondersteuning kan krijgen wordt binnen het Samenwerkingsverband in overleg met ouders een alternatieve school gezocht. Als het bestuur na 10 weken nog geen besluit heeft kunnen nemen dan heeft de leerling recht op een tijdelijke plaatsing op de school van aanmelding totdat de school een andere plek heeft gevonden.

Een en ander is verder vastgelegd in de notitie zorgplicht (zie website).

#### **3.2 Basisondersteuning**

Op 13 februari 2020 is het document basisondersteuning in de Liemers vastgesteld.

Bij de uitrol is rekening gehouden met de uitgangspunten die zijn benoemd in het referentiekader en de inspectie eisen.

Vooraf zijn in een aantal bijeenkomsten de uitgangspunten voor het document besproken en er zijn richtinggevendende uitspraken gedaan.

De belangrijkste hiervan zijn:

- Het is onze ambitie om kwalitatief goed onderwijs te geven, waarbij de ontwikkeling van het kind centraal staat.
- Basisondersteuning heeft alles te maken met professionele leerkrachten met leerkrachtvaardigheden op het gebied van:
  - o goed contact met leerlingen en ouders (goede communicatie)
  - o basale onderwijsvoorwaarden zoals klassenmanagement, instructie, differentiatie en planmatig en pedagogisch handelen.
- De scholen hebben een duidelijke ondersteuningsstructuur op hun scholen.
- Elke school heeft een hoog niveau van basisondersteuning of werkt aan het behalen van dat niveau (planmatig).

Vanuit BOZ zijn verschillende lichte interventies mogelijk. Deze zijn bedoeld om de scholen te ondersteunen in het realiseren van het gewenste niveau van basisondersteuning op het niveau van de leerling, de leerkracht, de intern begeleider of teams.

Vanaf schooljaar 2018-2019 is bij alle stichtingen gestart met een het monitoren van de kwaliteit van de basisondersteuning d.m.v. audits.

De kwaliteit van de basisondersteuning is de verantwoordelijkheid van de besturen.

Met de besturen is afgesproken dat we aan een nieuwe versie en verantwoordingssystematiek naar elkaar gaan werken.

#### **3.3 Schoolondersteuningsprofielen**

Vanaf schooljaar 2013-2014 is het schoolondersteuningsprofiel (SOP) ingevuld door alle scholen.

In 2020 hebben we gekozen voor een ander format.

Vanaf 2022-2021 wordt jaarlijks een geüpdatet versie van het SOP aangeleverd door de scholen aan het samenwerkingsverband.

Deze is vooraf in het team en met de MR besproken. Het SOP wordt op de website van de school geplaatst. Hierdoor is voor de ouders duidelijk wat de school aan ondersteuning kan bieden.

### 3.4 Visie op ondersteuning

Elk kind komt tot zijn recht in de Liemers.

Om dat te bereiken streven we na dat alle basisscholen binnen ons samenwerkingsverband hun leerlingenzorg op een overeenkomstige manier hebben geregeld.

1-zorgroute is daarbij richtinggevend.

1-zorgroute beschrijft in onderlinge afstemming de stappen en beslismomenten die cyclisch in de ondersteuning aan leerlingen op groepsniveau, op schoolniveau en op het niveau van de bovenschoolse ondersteuning in het samenwerkingsverband gezet worden.

Daarmee willen we het volgende bereiken:

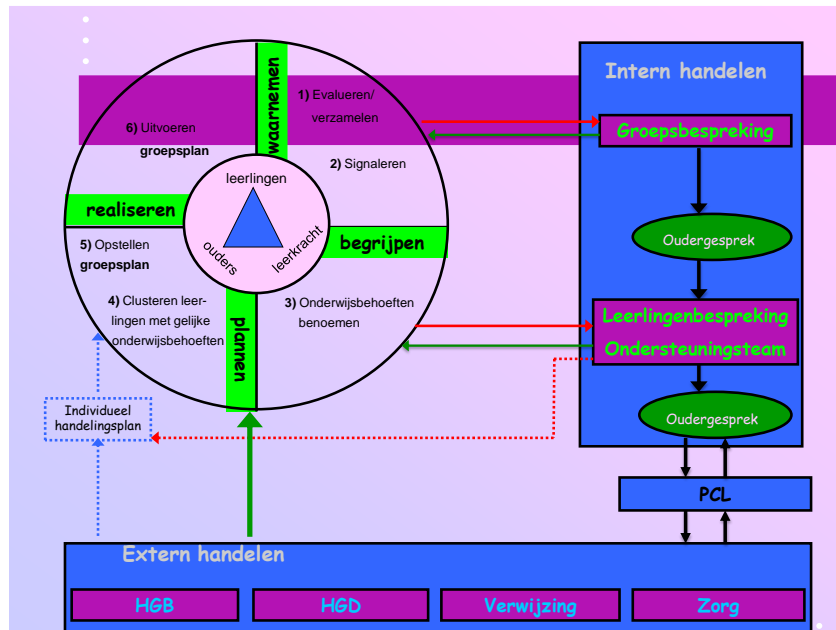
- Afstemming van het onderwijs op de onderwijs- en begeleidingsbehoeften van de leerlingen.
- Handelingsgericht en planmatig omgaan met verschillen in onderwijs- en begeleidingsbehoeften tussen leerlingen.
- Vroegtijdig signaleren van leerlingen die extra aandacht nodig hebben (preventie) en het pro-actief signaleren welke leerlingen de komende periode extra instructie en begeleiding nodig hebben bij het passeren van cruciale leermomenten in de leerlijn en in hun ontwikkeling op gedrag.
- Bieden van passend onderwijs voor leerlingen met specifieke onderwijsbehoeften.
- Vergroten van de competenties van leerkrachten om handelingsgericht te werken met groepsplannen, waarbij de “administratieve last” zo laag mogelijk wordt gehouden.
- Geven van impulsen om de kwaliteit van het onderwijs en de ondersteuning in school te verbeteren.
- Transparant maken en werken aan kwaliteit van de ondersteuningsstructuur in school met leerkrachten die verantwoordelijk zijn voor het onderwijs en de ondersteuning aan leerlingen in hun groep, met een duidelijke taak en rol voor de intern begeleider en met een schoolleider die de kwaliteit van de ondersteuning in de school bewaakt en aanstuurt op een schoolcultuur waarin het gewoon is om uit te gaan van verschillen in onderwijsbehoefte bij leerlingen en waar men vanuit hoge verwachtingen aansluit op de zone van de naaste ontwikkeling van de leerlingen.
- Goede overgang van risicokinderen vanuit de peuterspeelzaal naar groep 1 van de basisschool én een goede overgang van leerlingen uit groep 8 naar het voortgezet onderwijs.
- Goede afstemming van de bovenschoolse ondersteuning (extern) vanuit het samenwerkingsverband op de ondersteuning op schoolniveau (intern) vanuit een gedeelde visie op onderwijsondersteuning en door stappen goed op elkaar aan te laten sluiten.
- Stimuleren van en vormgeven aan samenwerking tussen onderwijs en hulpverlening binnen het samenwerkingsverband met een sterke positie van de school in haar omgeving.

1-zorgroute zorgt ervoor dat er meer samenhang komt in de ondersteuning aan leerlingen en dat de stappen, beslismomenten en verantwoordelijkheden binnen deze ondersteuning aan leerlingen voor iedereen duidelijk en transparant zijn.

Binnen 1-zorgroute worden leeropbrengsten systematisch in kaart gebracht. Leerkrachten werken doelgericht en maken op basis van onderwijsbehoeften van de leerlingen expliciete keuzes t.a.v. leerstof, werkvormen, aanpak- en differentiatievormen.

De uitwerking van 1-zorgroute op groeps- en schoolniveau beschrijven basisscholen in hun eigen zorgplan/zorgdocument.

1-zorgroute in schema:



Leerkracht in de groep observeert, signaleert, voert uit, evalueert: cyclus handelingsgericht werken	Leerkracht in gesprek met ouders over de ontwikkeling van hun zoon / dochter
Leerkracht overlegt met IB-er: groepsbespreking	Leerkracht in gesprek met IB-er: delen van zorg, afstemmen van de aanpak
Leerkracht overlegt met IB-er: leerlingbespreking: -wat is nodig binnen de school? -wat is nodig van buiten de school?	Ouders informeren over HGW werkwijze . Expertise van ouders gebruiken. Samen eventuele formulieren invullen
Intern begeleider schakelt externe deskundigheid in voor ondersteuning binnen school: heeft consultatief overleg met ambulant begeleider.	Ouders als partner betrekken bij gesprekken
De intern begeleider brengt de leerling in, in het ondersteuningsteam van de school, als ondersteuning voor de leerling of voor het gezin vanuit hulpverlening wenselijk wordt geacht of als de ondersteuningsbehoefte van de leerling de mogelijkheden van de school overtreft.	Toestemming ouders regelen. Ouders zijn partner in de oplossing van de ondersteuningsbehoefte op school en thuis.
De leerling wordt aangemeld bij de CLO	School vraagt een TLV aan voor een lesplaats op het speciaal basisonderwijs of het speciaal onderwijs.

### 3.5 Toedeling van ondersteuning en ondersteuningsmiddelen

Er is in het samenwerkingsverband gekozen voor een gecombineerd expertise en school model. Een deel van de middelen worden ingezet op expertise in de boven schoolse voorziening in het samenwerkingsverband. Ondersteuning van BOZ medewerkers voor de leerlingen en medewerkers van de scholen wordt binnen 3 weken na de aanvraag gehonoreerd zonder tussenkomst van de Commissie Leerling Ondersteuning.

Een deel van de middelen wordt overgedragen naar de scholen. Dit beschikbare budget wordt verdeeld over de scholen naar rato van het aantal leerlingen, waarbij de teldatum voorafgaand aan het bekostigingsjaar bepalend is. Deze middelen zijn bedoeld om leerlingen met extra ondersteuningsbehoefte extra ondersteuning te kunnen bieden vanuit een flexibele ambulante schil die elke school heeft naast de groepsformatie. In 2023 gaat € 90,00 per leerling naar de scholen.

Daarnaast gaat een bedrag van € 45,00 per leerling naar de basisscholen voor de inzet en versterking van de interne begeleiding.

De schoolbesturen verantwoorden de middelen die naar de scholen gaan aan het samenwerkingsverband. In deze verantwoording wordt aangegeven hoeveel inzet en voor welke leerlingen deze wordt gerealiseerd in de flexibele ambulante schil op de scholen.

M.i.v. schooljaar 2018-2019 worden ook geormerkte middelen overgemaakt naar basisscholen door middel van het arrangement basisonderwijs. Hieruit kan maatwerk ondersteuning voor leerlingen met speciale ondersteuningsbehoefte worden gerealiseerd. Het doel hiervan is dat leerlingen die mogelijk verwezen zouden worden naar het speciaal onderwijs of speciaal basisonderwijs, nu op de basisschool kunnen blijven.

Ook m.i.v. 2018-2019 worden middelen overgedragen naar het Davinci onderwijs voor die leerlingen die vanuit hun ondersteuningsbehoefte fulltime hoogbegaafden onderwijs nodig hebben.

En vanuit het samenwerkingsverband worden de leerlingen bekostigd die naar het SO en SBO gaan met een toelaatbaarheidsverklaring.

### **3.6 Inrichting van onderwijs arrangementen (ondersteuningsvoorzieningen)**

Binnen het Samenwerkingsverband de Liemers zijn naast het onderwijs op het SBO en SO een vijftal arrangementen te onderscheiden. De toeleiding tot het SO en het SBO loopt via de Commissie Leerling Ondersteuning. Deze leerling krijgen een toelaatbaarheidsverklaring voor het SBO of het SO. Voor het SO zijn 3 bekostigingscategorieën (laag, midden en hoog) te onderscheiden

De aanvraag voor de beide andere arrangementen loopt via de bestuurder van het samenwerkingsverband. Deze arrangementen zijn:

- Observatieplaatsen op de Schilderspoort. (zie notitie arrangement observatieplaats kleuters)
- Een arrangement basisonderwijs. Een arrangement wordt afgegeven als de ondersteuningsbehoefte van een leerling het niveau van de basisondersteuning overstijgt, maar een basisschool er samen met ouders en ambulante begeleider voor kiezen deze leerling regulier op te blijven vangen. De arrangementmiddelen zijn bedoeld om ondersteuning / begeleiding te organiseren voor deze leerling. De afgifte van deze arrangementen verloopt via de bestuurder van het samenwerkingsverband. In het schooljaar 2018-2019 is hiermee gestart.
- Het arrangement hoogbegaafdheid. Het arrangement wordt afgegeven voor leerlingen die vanuit hun ondersteuningsbehoefte fulltime hoogbegaafdheidsonderwijs nodig hebben. De afgifte van de arrangementen verloopt via de bestuurder van het samenwerkingsverband.
- Het arrangement leerplein.
- Het arrangement terugplaatsing.

In de Liemers is 1 school voor Speciaal Basis Onderwijs en 1 school voor Speciaal Onderwijs. Daarnaast volgen verschillende leerlingen met een toelaatbaarheidsverklaring onderwijs in aangrenzende regio's waar op andere SO scholen meer gespecialiseerd onderwijs wordt aangeboden. Het geheel aan onderwijsvoorzieningen voorziet in een dekkend netwerk.

### 3.7 Ondersteuningsteams in de scholen

In de ondersteuningsstructuur in het Samenwerkingsverband Onderwijs op Maat de Liemers is de rol en de positionering van de ondersteuningsteams op de scholen van cruciaal belang. Daarbij onderscheiden we 2 belangrijke taken. Enerzijds is het ondersteuningsteam het sluitstuk van de schoolinterne zorg en het scharnierpunt naar de schoolexterne zorg (o.a. jeugdzorg).

Anderzijds is het ondersteuningsteam het voorportaal voor de aanvragen van toelaatbaarheidsverklaringen voor het SBO en SO en andere arrangementen in het Samenwerkingsverband. Bij aanvragen voor een toelaatbaarheidsverklaring is vooraf al ambulante begeleiding betrokken. Als de kwaliteit van de ondersteuningsteams optimaal is hoeft er op Samenwerkingsverbandniveau bij de Commissie Leerling Ondersteuning relatief weinig (bureaucratie) worden opgetuigd om de aanvragen te beoordelen en honoreren.

Op dit moment verschilt de kwaliteit van de verschillende ondersteuningsteams nog enigszins. Ook is nog niet altijd een orthopedagoog aanwezig. Het vraagt extra aandacht en sturing de komende periode om alle ondersteuningsteam een kwaliteitsslag te laten maken en de routing via het ondersteuningsteam vanzelfsprekend te laten worden.

Het ondersteuningsteam bestaat uit:

- de onderwijskundig leider van de locatie
- de Intern begeleider
- de groepsleerkracht van de betreffende leerling
- de ouders
- op afroep een hulpverlener of schoolmatschappelijk werker die door de gemeente is toegevoegd aan de ondersteuningsstructuur van de scholen.
- een ambulante begeleider of schoolbegeleider (orthopedagoog) op afroep indien deze betrokken is.

Meer informatie over de ondersteuningsteams is te vinden in de notitie Ondersteuningsteams binnen het Samenwerkingsverband De Liemers po (zie website).

### 3.8 Procedures en criteria toelaatbaarheidsverklaringen

De Commissie Leerling Ondersteuning (CLO) geeft de toelaatbaarheidsverklaringen af voor het speciaal onderwijs en het speciaal basis onderwijs. De CLO kan ook plaatsing op een andere basisschool adviseren. Dat kan een specifieke basisschool zijn maar ook kan het directeurenoverleg binnen een woonkern (wijkoverleg) worden betrokken.

De Commissie Leerling Ondersteuning heeft een stroomschema opgesteld (zie bijlage 3) volgens welke aanvragen worden afgehandeld. Binnen 3 tot 6 weken na binnenkomst wordt een dossier besproken.

De toelaatbaarheidsverklaringen hebben een tijdsduur van minimaal 1 schooljaar. Er is altijd sprake van maatwerk. Ze kunnen ook worden afgegeven voor de duur van de gehele schoolloopbaan. Daarbij geldt de beschikking tot uiterlijk het schooljaar waarin de leerling 12 jaar is geworden.

Indien een leerling gebaat zou zijn bij een verlenging kan beperkt nog een Toelaatbaarheidsverklaring voor 1 jaar worden aangevraagd. De wenselijkheid daarvan moet blijken uit het OPP en de verslagen van de leerling besprekingen.

Systematiek beoordelen Toelaatbaarheidsverklaringen:

De afgelopen jaren zijn de aanvragen bij de Commissie Leerling Ondersteuning handelingsgericht geweest. Het welbevinden en de ontwikkelingsmogelijkheden van de leerlingen en de handelingsbekwaamheid of handelingsverlegenheid van de school is leidend voor de hoogte van de afgegeven toelaatbaarheidsverklaring. Ook de komende vier jaar zal dit het uitgangspunt zijn.

Als een Toelaatbaarheidsverklaring is afgegeven zullen ouders en de school de aanmelding en plaatsing van de leerling op de nieuwe school in gang zetten. Veelal hebben ouders zich vooraf al georiënteerd op 1 of meerdere scholen. Tijdens de oriëntatie zal duidelijk vermeld worden dat aanmelding en mogelijke plaatsing pas mogelijk is als de toelaatbaarheidsverklaring is afgegeven

### **3.9 Ontwikkelingsperspectief (OPP)**

Voor alle leerlingen in het SBO, SO en met een arrangement moet een OPP worden gemaakt. Leerlingen waarvoor in het basisonderwijs een OPP gemaakt wordt zijn, leerlingen op het leerplein, leerlingen met een arrangement van cluster 2, leerlingen met een arrangement basisonderwijs, leerlingen met een arrangement hoogbegaafdheid en leerlingen die op een eigen leerlijn zitten. Met het samenwerkingsverband De Verbinding (voortgezet onderwijs) is afgesproken dat leerlingen waarbij de basisschool twijfelt of de leerling uitstroomt naar regulier voortgezet onderwijs of speciaal voortgezet onderwijs er vanaf groep 7 ook een OPP gemaakt wordt. Als er sprake is van een arrangement en een OPP wordt dat gemeld bij de Dienst Uitvoering Onderwijs (DUO)

### **3.10 Afstemming/samenwerking met cluster 1 en 2**

Cluster 1 :

Dit betreft een erg beperkt aantal leerlingen in onze regio. Bij vragen over plaatsing of ambulante hulp voor leerlingen die blind of slechtziend zijn kunnen we ook de komende tijd terecht bij Visio Onderwijs te Grave. 088-5858250 of [onderwijsgrave@visio.org](mailto:onderwijsgrave@visio.org)

Na onderzoek, beoordeelt de commissie van onderzoek of het kind op basis van landelijke toelatingscriteria recht heeft op een cluster 1 indicatie. Hierbij wordt ook aangegeven of het kind recht heeft op ambulante begeleiding en/of ondersteuningsmiddelen voor de basisschool.

Cluster 2 :

Voor leerlingen met auditieve en/of communicatieve ondersteuningsvraag werkt het Samenwerkingsverband intensief samen met Kentalis.

Deze leerlingen hebben een (vermoeden van) TaalOntwikkelingsStoornis (TOS) of zijn slechthorend/doof.

Kentalis is gevestigd aan de Hommelseweg 403, 6824 LK Arnhem,

De arrangementen van Kentalis worden ingezet op het systeem rondom de leerling met communicatieve ondersteuningsbehoeften.

Daarnaast zijn er mogelijkheden om met de leerling te werken aan de communicatieve doelen.

Deze arrangementen worden toegekend door een onafhankelijke landelijke Commissie van Onderzoek.

Scholen kunnen bij vragen laagdrempelig 'Consultatie en Advies' bij Kentalis aanvragen via het formulier van het SWV.

Hierbij kijkt de ambulante begeleider Kentalis kortdurend mee in de hulpvraag van de leerling, ouders en school en formuleert adviezen voor hen.

Er is een vast team van AB'ers Kentalis in de Liemers.

De coördinator ervan zorgt voor verbinding tussen SWV, de besturen en Kentalis.

Daarnaast is zij onderdeel van het expertiseteam van de bovenschoolse voorziening van het samenwerkingsverband.

### **3.11 Procedure en beleid voor de terugplaatsing en overplaatsing**

Uiterlijk 4 maanden voor het aflopen van een toelaatbaarheidsverklaring wordt het aanvragen van een nieuwe verklaring in gang gezet of wordt de leerling in overleg met de ouders aangemeld op een andere vorm van onderwijs. Voor toelaatbaarheidsverklaringen van een jaar wordt een termijn van 2 maanden gehanteerd.

De te volgen stappen bij terugplaatsing zijn:

- De school van de leerling bekijkt aan de hand van het OPP naar het gewenste vervolg van de betreffende leerling.
- De uit plaatsende school overlegt met de ouders van de betreffende leerling over het passende vervolgonderwijs en blijft dit begeleiden totdat de leerling op de nieuwe school zit.
- De terug te plaatsen leerling wordt gemeld bij de bestuurder van het Samenwerkingsverband. Hierbij wordt gekeken naar de behoefte aan begeleiding vanuit het Samenwerkingsverband

en de te volgen procedures. (aanvragen alternatieve toelaatbaarheidsverklaringen en/of invullen zorgplicht door de ontvangende school). Indien het sociaal team betrokken is wordt ook het sociaal team geïnformeerd.

- Bij terugplaatsing vanuit het speciaal onderwijs of het speciaal basisonderwijs wordt altijd ondersteuning vanuit het arrangement terugplaatsing gerealiseerd.
- Terug te plaatsen leerlingen worden bij voorkeur de eerste dag na de zomervakantie of de eerste dag na de kerstvakantie geplaatst.
- De zorgplicht gaat over naar de nieuwe school op het moment van inschrijving op deze school.

Voor deze procedure zijn 2 protocollen ontwikkeld.

### **3.12 Beleid t.a.v. plaatsing SBO en SO**

Er zijn 2 routes denkbaar:

-Bij onder instroom (in bijna alle gevallen vanuit KDC of zorg) wordt de leerling aangemeld bij de Commissie Leerling Ondersteuning door de zorginstelling. Na het afgeven van een TLV start de SBO of SO school met de procedure om het kind toe te laten. Inclusief aanmeldformulier dat wordt ondertekend. Op dat moment gaat de zorgplicht in.

-Bij verwijzing vanuit het regulier onderwijs wordt de leerling door de verwijzende school aangemeld bij de Commissie Leerling Ondersteuning. Na het afgeven van een toelaatbaarheidsverklaring start de SBO of SO school met de procedure om het kind toe te laten. Inclusief aanmeldformulier dat wordt ondertekend. Op dat moment gaat de zorgplicht in.

Door de vereenvoudiging van de bekostiging per 1-1-2022 blijven verhuisleerlingen vanuit andere regio de verantwoordelijkheid van het samenwerkingsverband waar de leerling vandaan komt. Daarbij blijven leerlingen met een TLV die verhuizen naar een andere regio ook de verantwoordelijkheid van dit samenwerkingsverband.

De school voor speciaal basis onderwijs plaatst het kind nadat een toelaatbaarheidsverklaring is afgegeven in ieder geval op het eerstvolgende instroom moment; Dit is de eerste dag na de zomervakantie, de eerste dag na de kerstvakantie of 1 april, of zoveel eerder als mogelijk is. Verhuisleerlingen en observatie kleuters worden altijd z.s.m. geplaatst.

Binnen het Samenwerkingsverband zijn nog geen afspraken gemaakt over bovenmatige groei na 1 februari. Mocht daar sprake van zijn de komende periode dan wordt de vangnetregeling die door de PO-raad is ontwikkeld gehanteerd.

### **3.13 Beleid ter voorkoming van thuiszitters.**

Een thuiszitter is een leerplichtige leerling die meer dan 4 weken thuiszit, wel staat ingeschreven op een school en geen vrijstelling van leerplicht heeft.

Om (dreigende) thuiszitters te voorkomen heeft het Samenwerkingsverband een interventieteam in het leven geroepen. Het interventieteam kan handelingsgerichte diagnostiek en handelingsgerichte ondersteuning bieden in die gevallen dat de reguliere verwijzings- en ondersteuningsroutes niet gevolgd kunnen worden. Het interventieteam dat invliegt, bestaat uit de bestuurder van het Samenwerkingsverband en een gedragspecialist.

Daarnaast zijn de directeur van de basisschool (casusregisseur), de interne begeleider, de leerkracht(en) en de ouders altijd aanwezig. Er kunnen ook nog externe deskundigen worden uitgenodigd. Indien de school handelingsverlegen is wordt gezocht naar een alternatieve onderwijslocatie. Gedurende het traject blijft de leerling altijd ingeschreven op de school van herkomst.

Indien nodig, wordt intensief contact onderhouden met de leerplichtambtenaar, de onderwijsconsulent en het sociaal team.

Meer informatie hierover is te vinden in de notitie: Interventieteam De Liemers.

De directeuren van de scholen melden (dreigende) thuiszitters bij de bestuurder van het samenwerkingsverband. Leerplichtambtenaren melden deze leerlingen niet i.v.m. AVG. Ze mogen die gegevens nu nog niet delen.

Er wordt nog beleid gemaakt op doorzettingsmacht bij het samenwerkingsverband om thuiszitten te voorkomen. Het doel is om dit te regelen als de richtlijn hiervoor van het ministerie van Onderwijs is gepubliceerd.

#### **4. Aanbod vanuit de lichte ondersteuningsmiddelen.**

Vanuit de lichte ondersteuningsmiddelen is in het verleden een kwalitatief hoogwaardig ondersteuningsaanbod in de vorm van ambulante begeleiding, preventieve logopedie en ondersteuning bij school ontwikkeling voor leerlingen, leerkrachten, intern begeleiders en schoolteams ontwikkeld. Het huidige aanbod komt voort uit de vragen die leven binnen de scholen. Afhankelijk van de binnenkomende vragen wordt een aanbod uitgezet. Dit kan variëren van preventie ambulante begeleidingstrajecten op leerling-niveau, didactiek, taakwerkhouding, gedrag, beperkingen en meer- en hoogbegaafdheid), ondersteuning / coaching van leerkrachten, intern begeleiders en ouders (mits de hulpvraag gericht is op het onderwijsleerproces van het kind) en team ontwikkeltrajecten. Dit aanbod maakt deel uit van de basisondersteuning die zonder tussenkomst van de Commissie Leerling Ondersteuning binnen 3 weken beschikbaar is voor de scholen. De vragen komen binnen bij Bureau Onderwijs Zorg d.m.v. het aanvraagformulier of de reactieformulieren n.a.v. het aanbod deskundigheidsbevordering.

Ambulante begeleiding is verplicht als er een beroep wordt gedaan op de arrangementen leerplein en basisonderwijs en bij het aanvragen van een TLV.

Meer informatie over de werkwijze van ambulante begeleiding is te vinden in het protocol uitvoering ambulante begeleiding.

Daarnaast kunnen leerlingen worden aangemeld voor het leerplein, speciale leesbegeleiding, logopedische screening en MIK klassen. Ook voor deze voorzieningen geldt dat ze zonder tussenkomst van de Commissie Leerling Ondersteuning, volgens vooraf beschreven procedures en criteria beschikbaar zijn voor de scholen.

We zullen steeds kritisch monitoren of er behoefte is / blijft aan deze voorzieningen of dat het aanbod kan worden afgebouwd.

Vanuit de lichte ondersteuningsmiddelen wordt tevens geïnvesteerd in de overgangsmomenten in het onderwijs. Hierbij gaat het om de overgang van voorschools naar vroegschool en de overgang van het primair naar het voortgezet onderwijs. In de Liemers is de belofte aan leerlingen die beschreven is in het Liemers Lijstje hierin leidend.

Om de ondersteuning structuur van de basisscholen te versterken wordt een bedrag vanuit de lichte ondersteuningsmiddelen beschikbaar gesteld voor de versterking van de interne begeleiding. De interne begeleider is de spil in de ondersteuningsstructuur op de scholen en een onmisbare functionaris voor de realisatie van een kwalitatief hoogwaardige ondersteuningsstructuur.



## 5 Kwaliteitszorg

### 5.1 Inrichting systeem en cyclus kwaliteitszorg

Wanneer er zoveel nieuw beleid wordt ontwikkeld is het gewenst om een en ander goed te monitoren. Daarbij spelen de volgende vragen een rol: Doen we de goede dingen en doen we die goede dingen goed?

T.a.v. de financiën bestaat al een aantal jaren een duidelijke planning en controle systematiek:

Een begroting die per kalenderjaar wordt gemaakt, managementrapportages per kwartaal om te monitoren en een jaarrekening om te verantwoorden hoe het financieel is verlopen.

T.a.v. de begeleidingstrajecten vanuit BOZ wordt bij de start de hulpvraag, de ondersteuningsbehoefte en de verwachtingen goed in beeld gebracht. Bij het afsluiten van het traject wordt zowel mondeling als schriftelijk geëvalueerd. Dit wordt de komende jaren gecontinueerd.

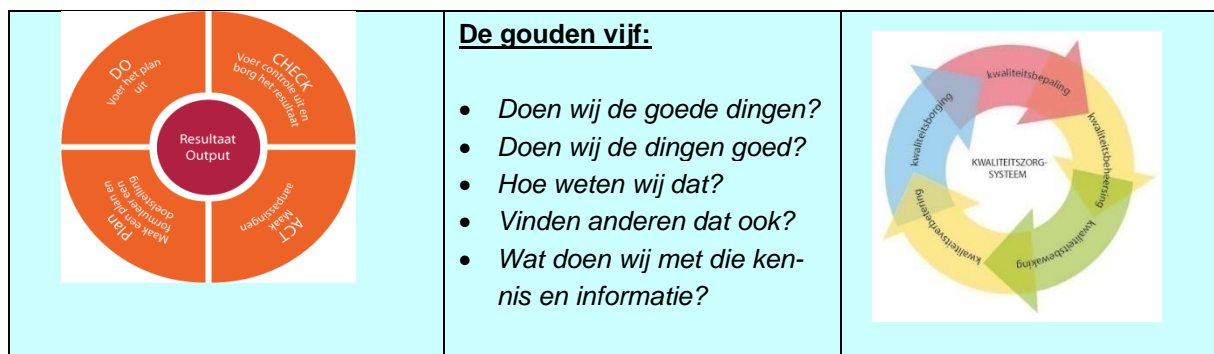
Elk schooljaar wordt minimaal 3 maanden na elke afgegeven toelaatbaarheidsverklaring een formulier tevredenheid meegestuurd. Deze worden bij terugkomst gescreend op de mate van tevredenheid.

Met de Commissie Leerling Ondersteuning (CLO) wordt minimaal 2 keer per jaar nagegaan of de routing voor de afgifte van toelaatbaarheidsverklaringen werkt volgens de afgesproken systematiek en/of ze nog efficiënt zijn en of dat bijstellingen noodzakelijk zijn.

De instroom en uitstroom van leerlingen in het SBO en het SO zijn bij het samenwerkingsverband in beeld. We hebben gegevens van alle leerlingen in deze vormen van onderwijs, inclusief hun leeftijd, soort beschikking en de duur van de beschikking. Op grond hiervan kunnen we een goede inschatting maken van fluctuaties in de kosten die dit met zich mee brengt. Tevens krijgen we een goed beeld van spreiding en doorstroom in het samenwerkingsverband.

T.a.v. de middelen (zware ondersteuning) die vanuit het samenwerkingsverband naar de scholen gaan, wordt jaarlijks een verantwoording gevraagd. Hiermee willen we borgen dat de middelen beschikbaar zijn en blijven voor leerlingen met extra ondersteuningsbehoefte.

Collegiale audits.



In het kader van kwaliteitszorg is er een auditaanpak ontwikkeld met 6 (aanpalende) samenwerkingsverbanden. De audits hebben het karakter van een kwaliteitsaudit en richten zich op wat het samenwerkingsverband zelf doet aan kwaliteitszorg en hoe zij zichzelf verder kan verbeteren en ontwikkelen. Als onderlegger voor de audits is een kader opgesteld. De audit aanpak is altijd een aanvulling op de kwaliteitszorg en zelfevaluatie van elk samenwerkingsverband.

De audits worden primair in het perspectief van de kwaliteitsontwikkeling van het samenwerkingsverband geplaatst. Tegelijkertijd kunnen de uitkomsten worden benut in het kader van de verantwoording naar de omgeving en de Inspectie van het Onderwijs.

De auditcommissies bestaan steeds uit 3 tot 5 personen. De samenstelling van de commissie varieert. De commissie bestaat uit directeuren/bestuurders van andere samenwerkingsverbanden primair onderwijs in de Achterhoek en Twente waar we regelmatig mee afstemmen en samen leren en ontwikkelen.

In mei 2018 is er een audit uitgevoerd bij het samenwerkingsverband Onderwijs op Maat de Liemers. De adviezen en aanbevelingen zijn opgepakt. In het najaar van 2023 is een nieuwe audit bij dit samenwerkingsverband gepland

## **6. Jaarplan**

Uiterlijk in september wordt een jaarplan opgesteld met doelen voor het betreffende schooljaar. Aan het einde van het schooljaar wordt het jaarplan geëvalueerd.

## **7. Financiën**

In het samenwerkingsverband is een treasury statuut vastgesteld. Hierin staat o.a. beschreven dat het samenwerkingsverband geen geld in beleggingen zal onderbrengen.

### **7.1 Inkomsten / uitgaven**

Het samenwerkingsverband krijgt vanaf augustus 2014 lichte en zware ondersteuningsmiddelen. Vanuit de lichte ondersteuningsmiddelen worden de leerlingen betaald die naar het SBO gaan, de expertise die in Bureau Onderwijs Zorg zit en een bijdrage per leerling voor de uitvoering van Interne Begeleiding.

Uit de zware ondersteuningsmiddelen worden de leerlingen die met een toelaatbaarheidsverklaring naar het SO gaan bekostigd en gaat een bedrag per leerling naar de basisscholen.

Dat bedrag per leerling wordt overgemaakt naar de basisscholen die de scholen inzetten om leerlingen extra te ondersteunen passend bij hun ondersteuningsbehoefte. Jaarlijks wordt dat bedrag vastgesteld.

Het samenwerkingsverband genereert inkomsten uit een aantal diensten die worden aangeboden vanuit de bovenschoolse voorziening van het samenwerkingsverband. Het gaat hierbij om logopedische screening van kleuters, coaching trajecten, en deskundigheidsbevordering.

### **7.2 Saldo van de begrote baten en lasten**

Uit de meerjarenbegroting 2023-2026 blijkt dat we te maken hebben met een gezonde positie van het samenwerkingsverband.

Als bijlage wordt de meerjarenbegroting 2023-2026 aan het Ondersteuningsplan toegevoegd.

## 8 Bijlagen

### **Bijlage 1 deelnemende besturen per 1-1-2023 aan de Stichting Samenwerkingsverband Onderwijs op Maat de Liemers**

<p>Stichting LiemersNovum Dhr. P.J. Buhler en dhr. J. Boonman Mercurion 10 6903 PZ Zevenaar</p>
<p>Stichting Algemeen Basisonderwijs Rijnwaarden Mevr. S. van Diessen Postbus 35 6916 ZG Tolkamer</p>
<p>Stichting SBO de Schilderspoort Mevr. D. Vaes Mercurion 36 6903 PZ Zevenaar</p>
<p>Stichting Innerwaard Mevr. A. Miltenburg Catrijnestraat 1 6923 BS Groessen</p>
<p>Stichting Kindergemeenschap Albert Schweitzer Dhr. E. Meijer Lupinen straat 13 6942 VA DIDAM</p>
<p>Stichting Katholiek Onderwijs Giesbeek-Lathum Mevr. K. Roekens Kerkstraat 68 6987 AD Giesbeek</p>
<p>De Onderwijsspecialisten Dhr. H. Loeffen Vossenstraat 6 6811 JL Arnhem</p>

**Bijlage 2. De scholen in het samenwerkingsverband per 1-1-2023**

Daltonschool de Bem	Zevenaar
IKC De Toorts	Didam
IKC De Wissel	Zevenaar
IKC De Expeditie	Didam
IKC Het Veer	Duiven
IKC De Droomgaard	Duiven
Daltonbasisschool St. Jozef	Loil
IKC De Tamboerijn	Zevenaar
De Trompetter	Angerlo
Lindhage	Zevenaar
IKC St. Martinus	Oud Zevenaar
De Ontdekking	Didam
IKC Het Ravelijn	Westervoort
Sterrenschool Zevenaar	Zevenaar
Sint Franciscusschool	Babberich
Toermalijn	Duiven
IKC Carrousel	Zevenaar
Montessori Kindcentrum W'voort	Westervoort
't Scathe	Pannerden
Sprankel	Herwen
IKC Het Klokhuis	Duiven
Het Kofschip	Zevenaar
IKC De Tragellijn	Lobith
Sport IKC Het Startblok	Westervoort
Bernadetteschool	Loo
IKC Kameleon	Duiven
IKC Joannes	Groessen
IKC De Brug	Westervoort
IKC Remigius	Duiven
IKC De Hoge Hoeve	Westervoort
Montessori IKC De Groene Ring	Duiven
Albert Schweitzerschool	Didam
Dalton IKC De Overlaat	Tolkamer
Paulusschool	Giesbeek
De Schilderspoort	Zevenaar
De Rabot	Didam

### Bijlage 3 Stroomschema Aanmeldingen Commissie Leerling Ondersteuning (CLO)

#### STROOMSCHEMA AANMELDINGEN Commissie Leerling Ondersteuning (CLO) Samenwerkingsverband De Liemers po

STAPPEN	WIE	WAAR	DATUM *
<p>1. Aanmeldformulier downloaden, invullen en ondertekenen.</p> <p>De leerling invoeren in Kindkans.</p>	<p>Ondertekenen door de directeur en zo mogelijk door de deskundige (orthopedagoog en of andere deskundige) School / voorschoolse voorziening</p>	<p>Kindkans</p>	<p>Dag 1</p> <p>(Dag 1 = de 1<sup>e</sup> woensdag van de drieweekse cyclus). Betreft schooldagen, volgens vakantierooster samenwerkingsverband</p>
<p>2. Controleren of gewenste informatie aanwezig is</p> <ul style="list-style-type: none"> <li>- <u>ondertekend</u> aanmeldformulier</li> <li>- ontwikkelingsperspectief (OPP) of</li> <li>- recent verslag leerlingbespreking optioneel:</li> <li>- psychologisch onderzoeksrapport</li> <li>- opbrengst Preventieve Ambulante Begeleiding</li> <li>- recente didactische gegevens</li> <li>- andere relevante rapporten</li> <li>- noodzakelijke informatie per cluster</li> </ul> <p>Bij status in Kindkans vermelden dat het dossier in behandeling is en wanneer de agenda komt.</p>	<p>Secretariaat CLO Voorzitter kijkt mee, na signaal secretariaat</p>	<p>Secretariaat CLO</p>	<p>Uiterlijk voor dag 8</p>
<p>3. Bestudering dossier Onderscheid maken tussen hamerdossiers en besprekdossiers</p>	<p>Orthopedagoog en Voorzitter CLO beoordelen dossier en schrijven deskundigenadvies en plaatsen deze als bijlage in Kindkans bij het betreffende dossier. In bepaalde gevallen wordt een extern</p>	<p>Kindkans</p>	<p>Uiterlijk voor dag 14, 10.00 uur</p>

ONDERSTEUNINGSPLAN SAMENWERKINGSVERBAND DE LIEMERS PO 2023-2027

	deskundige gevraagd het dossier ook te bestuderen en een advies te schrijven.		
4. Agenda CLO bespreking samenstellen Hamerdossiers worden met naam + type TLV + duur van de TLV vermeld op de agenda.	Voorzitter CLO levert concept agenda aan op basis van voorafgaand overleg tussen beide CLO leden. Secretariaat maakt de agenda	Voorzitter CLO Secretariaat CLO	Uiterlijk voor dag 14 12.00 uur
5. Aan de hand van de agenda uitnodigingen digitaal versturen aan <ul style="list-style-type: none"> <li>- ouders</li> <li>- vertegenwoordigers van de betreffende instelling/school</li> <li>- tevens datum vergadering met tijdstip vermelden in de status zowel bij hamer als bespreek dossiers</li> </ul>	Secretariaat CLO	Secretariaat CLO	Uiterlijk voor dag 15
6. Besluitvorming in CLO Adviesbrief wordt gemaakt door de secretaris en voorzitter. Besluiten per kind in Kindkans plaatsen bij de vergadering waarin besluit is genomen.	Secretaris CLO Secretariaat CLO		Uiterlijk 8 werkdagen na de CLO vergadering= maandag 12.00 uur Uiterlijk 2 week na de CLO vergadering
7. Afhandeling van toegewezen TLV's	Secretariaat CLO maakt TLV in Kindkans, deze wordt als bijlage in Kindkans geplaatst en de status wordt op afgerond gezet. Secretariaat stuurt een papieren versie van de TLV per post naar ouders. Ook in de status vermelden dat de TLV in Kindkans gezet is en dat ouders een exemplaar per post krijgen.	Secretariaat CLO Secretariaat CLO	Uiterlijk binnen 2 weken na de CLO vergadering
8. Afhandeling van afgewezen aanvragen	Secretaris of voorzitter CLO maakt brief onderbouwing afwijzing.	Secretaris CLO Secretariaat CLO	Uiterlijk binnen 2 weken na de CLO vergadering

ONDERSTEUNINGSPLAN SAMENWERKINGSVERBAND DE LIEMERS PO 2023-2027

	Secretariaat CLO zet deze in Kindkans en zet status Kindkans op afgewezen. De brief wordt per post naar ouders verzonden.		
--	---	--	--

\*schoolvakanties tellen niet mee in de termijnberekening



## Bijlage 4 Lijst met afkortingen

AB-er	Ambulant Begeleider
BOZ	Bureau Onderwijs Zorg (boven schoolse expertise centrum van ons Samenwerkingsverband)
CLO	Commissie Leerling Ondersteuning
IKC	Integraal Kind centrum (kinderopvang en primair onderwijs samen)
LEA	Lokaal Educatieve Agenda (overleg met de gemeenten)
MIK-klassen	Meervoudig Intelligente Kinderen
MR	Medezeggenschaps Raad
OOGO	Op Overeenstemming Gericht Overleg (met de gemeente)
OP	Ondersteunings Plan
OPR	Ondersteunings Plan Raad
PO	Primair Onderwijs (basisscholen en het speciaal basisonderwijs samen)
SBO	Speciaal Basis Onderwijs
SMW	School Maatschappelijk Werk
SO	Speciaal Onderwijs
SWV	Samenwerkingsverband
TLV	Toelaatbaarheidsverklaring (tot het SBO of SO)
VO	Voortgezet Onderwijs
CAO PO	Collectieve Arbeids Overeenkomst voor het Primair Onderwijs
OPP	Ontwikkelingsperspectief