



# Ondersteuningsplan

## Samenwerkingsverband Onderwijs op Maat De Liemers

“Onderwijs dat bij je past, we zien wie je bent, je merkt dat we in je geloven”.

PO 25-04

Augustus 2019 - juli 2023

## Inhoudsopgave

### Inhoud

Inleiding .....	4
1. Koers van het samenwerkingsverband .....	5
1.1 Algemeen.....	5
1.2 Missie.....	5
1.3 Visie .....	5
1.4 Collectieve ambities.....	6
1.5 Het Liemers Lijstje .....	7
1.6 Doelen voor de periode 2018-2022 .....	7
2. Organisatie .....	9
2.1. Deelnemende besturen .....	9
2.2. Kengetallen van het Samenwerkingsverband (peildatum 1 oktober 2017) .....	10
2.3. Inrichting en organisatie .....	10
2.4. Organogram.....	11
2.5. Bureau Onderwijszorg .....	11
2.6. Centrale Adviesgroep .....	12
2.7. Commissie Leerling Ondersteuning .....	12
2.8. Ondersteuningsplanraad .....	12
2.9. Personeel Bureau Onderwijs Zorg .....	13
2.10. Klachtenprocedures.....	13
2.11. Overleg met partners in de regio .....	13
2.12. Communicatie.....	14
2.13. Samenwerking tussen het Speciaal Onderwijs, het Speciaal basisonderwijs en het reguliere basisonderwijs. ....	14
3. Processen .....	15
3.1. Zorgplicht .....	15
3.2. Basisondersteuning .....	15
3.3. Schoolondersteuningsprofielen .....	16
3.4. Toedeling van ondersteuning en ondersteuningsmiddelen.....	16
3.5. Inrichting van onderwijs arrangementen (ondersteuningsvoorzieningen) .....	16
3.6. Ondersteuningsteams in de scholen .....	17
3.7. Procedures en criteria toelaatbaarheidsverklaringen .....	17
3.8. Ontwikkelingsperspectief (OPP).....	18
3.9. Afstemming/samenwerking met cluster 1 en 2.....	18
3.10. Procedure en beleid voor de terugplaatsing en overplaatsing .....	18
3.11. Beleid t.a.v. plaatsing SBO en SO.....	19
3.12. Beleid ter voorkoming van thuiszitters .....	19

## ONDERSTEUNINGSPLAN SAMENWERKINGSVERBAND DE LIEMERS PO 2019-2023

4.	Aanbod vanuit de lichte ondersteuningsmiddelen .....	20
5.	Kwaliteitszorg .....	21
5.1	Inrichting systeem en cyclus kwaliteitszorg .....	21
6.	Jaarplan.....	22
7.	Financiën.....	22
7.1	Inkomsten / uitgaven.....	22
7.2	Saldo van de begrote baten en lasten .....	22
8.	Bijlagen.....	23
	Bijlage 1 Deelnemende besturen per 1-8-2014 aan de Stichting Samenwerkingsverband Onderwijs op Maat De Liemers .....	23
	Bijlage 2 De scholen in het Samenwerkingsverband per 1-1-2018.....	24
	Bijlage 3 Medewerkers van BOZ .....	25
	Bijlage 4 Stroomschema Aanmeldingen Commissie Leerling Ondersteuning (CLO) .....	26
	Bijlage 5 Lijst met afkortingen.....	30

## Inleiding

Zevenaar, maart 2019,

Dit is het derde ondersteuningsplan van het Samenwerkingsverband Onderwijs op Maat De Liemers. Het ondersteuningsplan behelst de wettelijke periode van 4 jaar, namelijk de periode 2019-2023.

Na 4 jaar Passend Onderwijs hebben we een brede evaluatie uitgevoerd en zijn er op grond van deze evaluatie en voortschrijdend inzicht keuzes gemaakt.

In dit ondersteuningsplan worden de activiteiten, procedures en besteding van middelen van het Samenwerkingsverband Onderwijs op Maat De Liemers beschreven.

Het strategisch beleid is een integraal onderdeel van het ondersteuningsplan. Dit staat beschreven in hoofdstuk 1.

Om de ontwikkelingen te monitoren en de kwaliteit te verbeteren is voor de processen in het samenwerkingsverband een handboek kwaliteit ontwikkeld. Een document dat de komende jaren wordt doorontwikkeld. Daarnaast heeft een collegiale audit plaats gevonden met 5 aanpalende samenwerkingsverbanden.

Het ondersteuningsplan is afgestemd met de 4 Liemerse gemeenten en met de aanpalende samenwerkingsverbanden en daarna ter goedkeuring voorgelegd aan de Ondersteunings Plan Raad (OPR) en het bestuur van het samenwerkingsverband.

Passend Onderwijs heeft alles te maken met de rechten van elk kind. Recht op onderwijs zo dicht mogelijk bij huis en afgestemd op ieders behoeften. We willen de omslag maken van achteraf repareren naar zo vroeg mogelijk ondersteunen, van werken in hokjes naar intensieve samenwerking tussen onderwijs en ouders en relevante andere partners zoals jeugdzorg en van slagboomdiagnostiek naar het zoeken van handelingsgerichte oplossingen. En ja, dat is voor iedereen die daar dagelijks een bijdrage aan levert een enorme uitdaging. Want kinderen zijn net mensen. Ze groeien, ontwikkelen zich, hebben buien, talenten en hun eigenaardigheden. Dus passend onderwijs is zoeken, uitproberen, opnieuw zoeken totdat je een (tijdelijk) passende oplossing vindt.

Passend Onderwijs is een ideaal dat we met z'n allen moeten waarmaken. Een beweging die tijd, moeite en aandacht vraagt. We zien de inspanning die door leerkrachten, schoolleiders, bestuurders en iedereen die voor het samenwerkingsverband werkt, geleverd wordt. Er worden stapjes gezet. Soms groot, soms klein, maar altijd dankzij de inzet van betrokken onderwijsprofessionals. Mensen met hart voor kinderen en leren, mensen die soms verschillen van opvatting over hoe we passend onderwijs het best kunnen vormgeven en mensen die elke dag werken aan passender onderwijs. Laten we daarom kritisch zijn zonder te oordelen. Naar elkaar te blijven luisteren zodat we de problemen erkennen die zich voordoen. En niet te snel in vastgezette oordelen vervallen. Zodat we samen blijven werken aan passende oplossingen voor leerlingen, ouders en leerkrachten. Daar gaat Passend Onderwijs immers over.

Het bestuur van Samenwerkingsverband Onderwijs op Maat De Liemers

## **1. Koers van het samenwerkingsverband**

### **1.1 Algemeen**

Het nieuwe ondersteuningsplan bestaat feitelijk uit twee documenten; Ten eerste het koersdocument met daarin de collectieve ambities gekoppeld aan de missie en de visie en de daaruit voortkomende doelen. Ten tweede is het ondersteuningsplan een beschrijvend document hoe het samenwerkingsverband het een en ander heeft georganiseerd.

Het samenwerkingsverband en het onderwijs in de volle breedte zijn volop in beweging; meer samenwerking tussen het regulier en speciaal (basis)onderwijs, meer gepersonaliseerd onderwijs, nieuwe inzichten over de (brein)ontwikkeling van kinderen, ontwikkeling van een nieuw curriculum, uitwerking van 21<sup>e</sup> eeuwse vaardigheden, de uitwerking en invulling van het Liemers lijstje, de uitwerking van het nieuwe regeerakkoord en de verbinding met jeugdzorg. Dit samen maakt dat we met elkaar weten dat er nogal wat gaat veranderen. Hoe dat uitpakt en waar we op uit komen is onvoldoende in zijn volle omvang te overzien. Dat betekent voor de ambities van het Samenwerkingsverband Onderwijs op Maat De Liemers dat we nu beschrijven waar onze ambities liggen en hoe zich dat verhoudt tot onze missie en visie. En dat we jaarlijks dit onderdeel in het bestuur op de agenda zetten om dit deel van het document te updaten. En daarna af te stemmen met de partners in de regio.

### **1.2 Missie**

Binnen het Samenwerkingsverband Onderwijs op Maat De Liemers werken alle medewerkers van de scholen en van het samenwerkingsverband samen aan de centrale opdracht: om een optimale ontwikkeling, zo thuisnabij en zo inclusief mogelijk, van ieder kind te realiseren.

Ons onderwijs gaat uit van erkenning, respect en waardering van verschillen tussen leerlingen. Ieder kind wordt erkend, geaccepteerd en gewaardeerd om wie het is. We onderschrijven het recht van ieder kind om in zijn of haar buurt naar school te gaan. Door jonge kinderen hiermee op te laten groeien, dragen we bij aan een meer inclusieve samenleving waarin diversiteit 'gewoon' is. Personeel, leerlingen en ouders / verzorgers delen de inclusie gedachte.

We erkennen de diversiteit in onze samenleving en daarmee binnen ons onderwijs en hebben respect en waardering voor ieders eigenheid. We sluiten niemand buiten, iedereen hoort erbij. Diversiteit is een rijkdom waarvan iedereen leert en beter wordt. Iedereen is welkom, leerlingen helpen elkaar en het team werkt samen. Iedereen behandelt elkaar met respect. Er is partnerschap tussen personeel en ouders. Het Liemers Lijstje is onze belofte aan onze leerlingen.

**“Onderwijs dat bij je past, we zien wie je bent, je merkt dat we in je geloven”.**

### **1.3 Visie**

In de Liemers werken besturen en het samenwerkingsverband intensief samen zodat de missie behaald wordt.

De ontwikkeling van ieder kind staat centraal. Om tegemoet te komen aan de onderwijsbehoeften van kinderen is het noodzakelijk dat er gedifferentieerd en flexibel gewerkt wordt. Dit betekent denken, praten en handelen in mogelijkheden en kansen, in plaats van uitgaan van beperkingen en/of ontwikkelings- en leerachterstanden. We hebben hoge verwachtingen van alle kinderen en zetten ons in om deze verwachtingen waar te maken.

De leerkracht en de ouders spelen een centrale rol in het onderwijs en de ondersteuning van leerlingen. Zij zijn gezamenlijk verantwoordelijk voor de ontwikkeling van het kind. Het veilig, respectvol en betrouwbaar opvoeden van de kinderen, zowel op school als thuis, is hierin een rode draad. Een respectvolle samenwerking is een belangrijk doel in ons onderwijs.

De leerkracht speelt een centrale rol in de ondersteuning voor de leerlingen binnen de school. Hij / zij is verantwoordelijk voor de kinderen binnen de groep. De leerkracht gaat uit van verschillen tussen leerlingen en laat het onderwijs wat betreft vorm, inhoud en planning het beste bij hun mogelijkheden aansluiten. Daarbij is de ondersteuning, begeleiding en samenwerking met groepsgenoten een belangrijk uitgangspunt. Leerlingen worden meer betrokken bij hun leerproces en bij elkaar en minder leerkrachtafhankelijk.

## **1.4 Collectieve ambities**

Ieder kind krijgt een passende plek op 1 van de scholen in het samenwerkingsverband.

De professionaliteit van alle medewerkers is hoog. Zij werken binnen een schoolorganisatie waarbinnen alle kinderen zich optimaal kunnen ontwikkelen.

Binnen het onderwijscontinuüm wordt door de scholen samen gewerkt met de voorschoolse voorzieningen en het Voortgezet Onderwijs en is er, indien nodig, afstemming met het sociale domein van gemeenten.

Er wordt gewerkt aan een cultuur van openheid waarin het leren van elkaar wordt bevorderd. De samenwerking is gericht op resultaat en kwaliteit. De zeven beloften van het Liemers Lijstje zien we terug in het samenwerkingsgedrag (zie 1.5).

Er is een wisselwerking tussen het beleidskader van het samenwerkingsverband en de beleidskaders van de deelnemende schoolbesturen. Dit is herkenbaar in de strategisch beleidsplannen van de besturen en in de schoolplannen van de aangesloten scholen.

Concreet zien we onze collectieve ambities terug in:

### **Kwalitatief goed onderwijs**

Ieder kind heeft unieke eigenschappen, belangstelling, mogelijkheden, talenten en onderwijsbehoeften. Ieder kind hoort erbij, wordt niet buitengesloten en krijgt kwalitatief goed onderwijs en passende ondersteuning, bij voorkeur zo thuisnabij en inclusief mogelijk.

### **Samenwerking in de keten**

Er wordt gewerkt aan een ononderbroken ontwikkeling van de leerlingen in de Liemers van 0 tot minimaal 18 jaar. Hierin werkt de gehele keten samen (de voorschoolse voorzieningen, het Primair Onderwijs en het Voortgezet Onderwijs). Het Liemers lijstje is daarbij het uitgangspunt. Doorgaande ontwikkellijnen op het gebied van competenties, vaardigheden en kennis bij de overgangsmomenten worden uitgewerkt en gerealiseerd.

### **Onderwijscontinuüm**

Uitgangspunt is dat we zoveel mogelijk ondersteuning naar de leerling brengen in plaats van de leerling naar de ondersteuning. Indien het nodig is om voor de juiste ondersteuning van een leerling expertise te betrekken die niet op de school aanwezig is, dan zal er indien wenselijk zoveel mogelijk naar gestreefd worden om de expertise naar de school toe te brengen. We labelen kinderen niet naar onderwijssoort maar we komen tegemoet aan hun ondersteuningsbehoefte. Dit uitgangspunt betekent dat de schotten tussen het basisonderwijs, het speciale basisonderwijs en het speciaal onderwijs langzamerhand vervagen. We zijn vanaf 1 januari 2018 gestart met de mogelijkheid van maatwerkondersteuning in het reguliere onderwijs door middel van een arrangement basisonderwijs.

## 1.5 Het Liemers Lijstje

Het Liemers Lijstje bevat zeven beloften aan leerlingen. De lijst met beloften is tot stand gekomen in samenwerking met de voorschoolse voorzieningen en het voortgezet onderwijs. Honderden leerlingen van verschillende leeftijden hebben in gesprekken vragen beantwoord over hoe zij het beste tot leren komen. Het doel is dat de professionals in deze regio de zeven beloften aan de leerlingen nakomen. De komende jaren wordt gewerkt aan de uitwerking van deze beloften. De zeven beloften van het Liemers Lijstje zien we terug in het handelen en denken van alle medewerkers in het onderwijs en in de kinderopvang.



## 1.6 Doelen voor de periode 2018-2022

De kwalitatieve doelstellingen zijn:

1. Het versterken van de handelingsbekwaamheid van leerkrachten. Dat is in eerste instantie de verantwoordelijkheid van de schoolbesturen zelf. Wanneer hier ondersteuning gewenst is kan het samenwerkingsverband hierin ondersteunen.
2. Het versterken van het onderwijscontinuüm, waarin de bestaande schotten tussen de scholen zoveel mogelijk verdwijnen. Het is nadrukkelijk de bedoeling zo veel mogelijk leerlingen zo thuisnabij mogelijk onderwijs aan te bieden.
3. Het blijven verbeteren van de overgangsmomenten in het onderwijs: voorschools – vroeg-schools en basisonderwijs – voortgezet onderwijs, maar ook basisonderwijs – basisonderwijs en basisonderwijs – SBO en SO en vice-versa. Naast de overdracht wordt er ingezet op het realiseren van doorgaande ontwikkellijnen op het gebied van competenties, vaardigheden en kennis.
4. Het nadrukkelijk verbeteren van de afstemming van onderwijs met de gemeenten i.v.m. de hulpverleningstoewijzing in alle gevallen waarbij een kind of een systeem extra ondersteuning behoeft. Het doel is dat een kind optimaal van het onderwijs kan profiteren.
5. Het ondersteuningsaanbod dat is beschreven in het document "Basisondersteuning in de Liemers" binnen iedere school versterken.
6. Integreeren van de aanwezige expertise van alle scholen in het samenwerkingsverband.
7. Alle leerlingen krijgen de ondersteuning die zij behoeven. In dit kader wordt in deze periode visie ontwikkeld en een dekkend netwerk of dekkende ondersteuning voor meer- en hoogbegaafde leerlingen.
8. Er wordt een taalklas in stand gehouden ten behoeve van kinderen van nieuwkomers (statushouders) en arbeidsmigranten zolang dat mogelijk (subsidieafhankelijk) en wenselijk is.

## ONDERSTEUNINGSPLAN SAMENWERKINGSVERBAND DE LIEMERS PO 2019-2023

9. In deze beleidsperiode wordt actief gewerkt aan de mindset die nodig is om zo inclusief mogelijk onderwijs mogelijk te maken.
10. De doelmatigheid van de processen van het samenwerkingsverband worden in collegiale audits met andere samenwerkingsverbanden in de regio periodiek getoetst. Dit is een onderdeel van het eigen kwaliteitsbeleid van het samenwerkingsverband.

De onderwijskundige speerpunten voor de periode 2018-2022 zijn:

- A. Omgaan met verschillen in de klas waarbij de focus ligt op leerlingen met moeilijk verstaanbaar gedrag in het reguliere basisonderwijs. Hierbij is sprake van een verbreding van individuele begeleiding naar een groepsaanpak.
- B. Het verbeteren van het partnerschap met ouders. Ouders zijn altijd betrokken bij het onderwijs en bij de ondersteunings- en begeleidingsplannen voor hun kinderen. Hierbij is een open communicatie met ouders over onze processen en ondersteuningsmogelijkheden voorwaardelijk.
- C. Alle scholen ontwikkelen een passend aanbod voor meer- en hoogbegaafde leerlingen. Er komt een duidelijke visie welke aanvullende arrangementen in de regio gerealiseerd en / of in stand gehouden worden.
- D. Ontwikkelen van 21<sup>e</sup> eeuwse vaardigheden en meer gepersonaliseerd leren. Met vooral de focus op ICT ondersteuning en vaardigheden.
- E. Nieuwe inzichten op het gebied van breinontwikkeling bij kleuters en over de ontwikkeling van het jonge kind vragen om heroriëntatie van het aanbod aan de kleuters, in goede afstemming met de voorschoolse voorzieningen.

De kwantitatieve doelstellingen zijn:

- I. Bij de aanvraag van een toelaatbaarheidsverklaring is deze binnen 6 weken (met maximaal 4 weken verlenging) na de binnenkomst van de aanvraag afgegeven of afgehandeld.
- II. De besturen verantwoorden jaarlijks de middelen voor lichte en zware ondersteuning aan het samenwerkingsverband.
- III. Mocht een leerling thuis komen te zitten dan is er binnen 4 weken weer sprake van reguliere of opbouwende schoolgang. Met uitzondering van die leerlingen die een algehele of gedeeltelijke leerplichtonthefving hebben.
- IV. We streven er naar dat het aantal leerlingen op het SBO en SO zich verhoudt tot het landelijk gemiddelde (1 oktober 2018; SBO 2,43% en SO 1,36%) en we realiseren ons dat het belang van ieder kind voorop staat en altijd boven alles gaat.
- V. Binnen 3 weken na een aanvraag voor ambulante begeleiding is het eerste contact gelegd door de ambulante begeleider en de aanvragende school.
- VI. In de ondersteuningsteams wordt samengewerkt tussen de ouders, het sociale team van de gemeente en de school om samen een optimaal aanbod voor de leerling te organiseren.
- VII. In mei 2019 ligt er een duidelijk beleidsplan voor de vormgeving van het aanbod voor meer- en hoogbegaafde leerlingen.

In de jaarverslagen worden de resultaten gekoppeld aan bovenstaande doelen.

Bij het verantwoorden van de doelen wordt gebruik gemaakt van de volgende managementinformatie:

- Aanmeldingen bij de Commissie Leerling Ondersteuning + afhandeling van de aanvragen;
- Leerling-overzichten van het SBO en de SO locaties waar leerlingen uit de Liemers onderwijskrijgen;
- Financiële gegevens (managementrapportages en jaarrekeningen);
- Aanvragen voor ambulante begeleiding;
- Monitoren van het niveau van de basisondersteuning.

Bij het maken van het meerjarenplan en de daarvan afgeleide jaarplannen zijn bovenstaande doelen schematisch met een duidelijke tijdsplanning opgenomen. Deze wordt jaarlijks ingebracht in het bestuur en geactualiseerd.



## **2. Organisatie**

### **2.1. Deelnemende besturen**

Alle schoolbesturen en scholen voor primair onderwijs en speciaal (basis)onderwijs in de gemeenten Duiven, Westervoort, Zevenaar en Montferland (de voormalige gemeente Didam), nemen deel aan Samenwerkingsverband Onderwijs op Maat De Liemers. Binnen het samenwerkingsverband is één speciale school voor basisonderwijs gevestigd. Dit is De Schilderspoort in Zevenaar.

Binnen het Samenwerkingsverband is één school voor speciaal onderwijs gevestigd. Dit is De Rabot in Didam voor leerlingen met ondersteuningsbehoefte op het gebied van moeilijk verstaanbaar gedrag en op het gebied van cognitieve of lichamelijke beperkingen. Het bestuur van deze school is ook het bestuur van een aantal andere scholen voor speciaal onderwijs in aangrenzende regio's waar ook leerlingen uit de Liemers onderwijs volgen.

Een overzicht van de deelnemende besturen (bijlage 1) en de scholen (bijlage 2) zijn als aan het ondersteuningsplan toegevoegd.

## 2.2. Kengetallen van het Samenwerkingsverband (peildatum 1 oktober 2017)

### a. Aantal scholen 2018 / 2019

A	aantal basisscholen	37
B	speciale basisschool	1
C	speciaal onderwijs	1
D	totaal aantal scholen	39

### b. Leerlingenaantallen 2018 / 2019

A	totaal aantal basisschoolleerlingen 1 oktober 2018	7559
B	totaal aantal leerlingen op de SBO school 1 oktober 2018	241
C	totaal aantal leerlingen op het SO 1 oktober 2018	161
C	totaal aantal leerlingen in het Samenwerkingsverband 1 oktober 2018	7961
D	deelnamepercentage Samenwerkingsverband (ll.SBO : totaal aantal ll.)	3,1%
E	aantal leerlingen volgens 2%-deelname criterium	160

## Kwantitatieve resultaten

### Deelnemerspercentage SBO en SO

Teldatum 1 oktober	2009	2010	2011	2012	2013	2014	2015	2016	2017	2018
SBO	2,8	2,9	2,9	2,7	3,0	3,1	3,0	3,1	3,2	3,1
SO					1,6	1,9	1,9	2,0	1,9	2,0

### Leerlingen aantallen SBO

Schooljaar	2009	2010	2011	2012	2013	2014	2015	2016	2017	2018
Teldatum 1 oktober	288	289	274	253	264	270	248	242	250	241
Teldatum 1 februari	305	303	290	273	292	281	268	252	264	251

### Leerlingen aantallen SO

Schooljaar							2015	2016	2017	2018
Teldatum 1 oktober							160	167	152	161
Teldatum 1 februari							165	170	159	

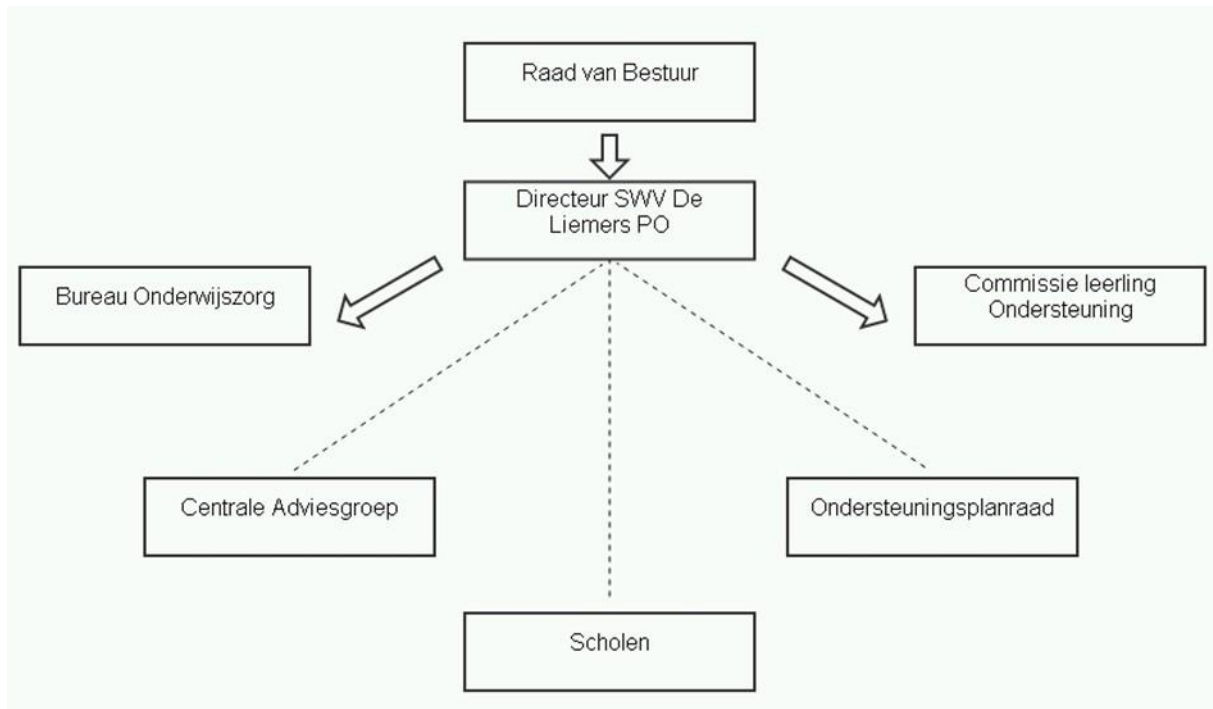
## 2.3. Inrichting en organisatie

Ten tijde van het ontstaan van dit ondersteuningsplan is er sprake van het bestuur- directiemodel. Binnen het samenwerkingsverband wordt het gesprek gevoerd om te komen tot een Raad van Toezicht – bestuurmodel. Daarom beschrijven we hier niet de bestuursstructuur maar verwijzen we naar de statuten en het toezichtkader.

## 2.4. Organogram

In het organogram zijn alle relevante geledingen en organen binnen het samenwerkingsverband opgenomen. De relatie tussen de directeur en Bureau Onderwijszorg (BOZ) en de Commissie Leerling Ondersteuning (CLO) is een hiërarchische lijn. De leden van de Commissie Leerling Ondersteuning zijn in dienst van het samenwerkingsverband. Zij doen vanuit hun deskundigheid een uitspraak over de aangeleverde dossiers.

De onderbroken lijnen tussen de directeur en de scholen, de Centrale Advies Groep (CAG) en de Ondersteunings Plan Raad (OPR) zijn inhoudelijke lijnen.



## 2.5. Bureau Onderwijszorg

Bureau Onderwijszorg (BOZ) is de boven schoolse voorziening van het samenwerkingsverband waaruit alle activiteiten worden geïnitieerd, gecoördineerd, geïmplementeerd, uitgevoerd, gemonitord en geëvalueerd. De wettelijke taken van het samenwerkingsverband zijn hierin belegd.

Hierin zijn ook de medewerkers die in dienst zijn van, of gedetacheerd zijn naar het samenwerkingsverband, gepositioneerd. De stichting Samenwerkingsverband Onderwijs op Maat De Liemers is werkgever. Medewerkers die taken uitvoeren voor het samenwerkingsverband worden aangesteld bij de stichting. Voor kleine dienstverbanden of niet structurele werkzaamheden is de mogelijkheid van detachering blijven bestaan. Voor medewerkers die zijn aangesteld bij de stichting geldt werkgelegenheidsbeleid en voor hen is de CAO PO van toepassing.

Bureau Onderwijszorg organiseert de volgende activiteiten:

- Ondersteuning in de basisondersteuning voor de scholen (ambulante begeleiding en preventieve logopedische screening);
- Mikklassen en toeleiding naar het leerplein;
- Indiceren / arrangeren;
- Toeleiding naar het SBO en SO en terugplaatsing naar het basisonderwijs;
- Deskundigheidsbevordering;
- Medezeggenschap.

## 2.6. Centrale Adviesgroep

Binnen het samenwerkingsverband functioneert de Centrale Adviesgroep (CAG). De Centrale Adviesgroep bestaat uit vier basisschooldirecteuren (deze directeuren worden afgevaardigd per bestuur), de directeur SO, de directeur SBO en de directeur van het samenwerkingsverband. Eén directeur basisschool vervult de voorzittersrol. De Centrale Adviesgroep heeft als taken:

- Het geven van advies (gevraagd en ongevraagd) aan diverse geledingen in het samenwerkingsverband.
- Het doen van voorstellen betreffende ondersteuningsinhoudelijke activiteiten, zoals die opgenomen zijn of worden in het ondersteuningsplan.
- Het mede ontwikkelen en implementeren van nieuw beleid.
- Verzorgen van de communicatie over het beleid en de ontwikkelingen binnen het samenwerkingsverband met alle basisschooldirecteuren en de bestuurders.

De Central Advies Groep vergadert ongeveer 7 keer per jaar.

De Central Advies Groep vergadert 2 keer per jaar met de adviesgroep van het Samenwerkingsverband De Liemers VO.

## 2.7. Commissie Leerling Ondersteuning

Het Samenwerkingsverband heeft een Commissie Leerling Ondersteuning. Deze commissie geeft Toelaatbaarheidsverklaringen af voor het Speciaal Basisonderwijs en het Speciaal Onderwijs of geeft advies over de juiste vorm van onderwijs voor een leerling. De commissie is samengesteld uit een vaste kern van 2 personen; een voorzitter (onderwijskundige / pedagoog en desgewenst 2<sup>e</sup> deskundige) en een orthopedagoog (voormalig cluster 4 / 1<sup>e</sup> deskundige).

De commissie kan indien gewenst aangevuld worden met persoon op een vrije stoel om specifieke deskundigheid in te brengen.

Dat kan zijn een orthopedagoog met specifieke cluster 3 expertise, een SBO deskundige of een GZ-psycholoog.

Het is wettelijk verplicht dat bij elke toelaatbaarheidsverklaring voor het speciaal onderwijs 2 deskundigen advies geven t.a.v. de Toelaatbaarheidsverklaring

De uitgangspunten voor het goed functioneren van het loket zijn:

- De aanvragen zijn handelingsgericht;
- Er is geen onnodige bureaucratie;
- De administratieve verwerking zit in 1 systeem (Kindkans), dat gebruiksvriendelijk is;
- Aanvragen worden binnen een termijn van 6 weken in behandeling genomen en afgehandeld;
- Bespreekdossiers worden tot een minimum beperkt. Zo veel dossiers als mogelijk worden als hamerstuk afgehandeld;
- Procedures en toewijzing zijn transparant en volgens een begrijpelijke systematiek;
- Ouders worden uitgenodigd bij bespreekdossiers;
- Bij verschil van inzicht kan optioneel een observatie worden georganiseerd;
- Bij elke Toelaatbaarheidsverklaring wordt een bijlage toegevoegd met twee deskundigenadviezen.

## 2.8. Ondersteunings Plan Raad

De Ondersteunings Plan Raad bestaat uit 12 personen.

Vanuit de 2 grote stichtingen, de 1 pitters, het Speciaal Basisonderwijs en het Speciaal Onderwijs worden 1 of 2 ouders en 1 of 2 personeelsleden afgevaardigd. Deze personen zijn gekozen dan wel voorgedragen door hun achterban. T.a.v. de besluitvorming hebben zij een goede afstemming met hun achterban opgezet maar kunnen ze zonder last of ruggespraak besluiten nemen.

De ondersteuningsplanraad heeft de wettelijke taak het ondersteuningsplan en de daaraan gekoppelde meerjarenbegroting te accorderen.

Om een goed besluit te kunnen nemen worden de leden goed geïnformeerd over de ontwikkelingen binnen het samenwerkingsverband. De Ondersteunings Plan Raad vergadert minimaal 3 keer per jaar. De leden van de Ondersteunings Plan Raad worden goed meegenomen in de ontwikkelingen in het samenwerkingsverband. In 2020 zal bij het aftreden van een aantal OPR leden bekeken worden hoe de fusie van SPOL en Proles tot LiemersNovum door moet werken in het aantal OPR leden.

### 2.9. Personeel Bureau Onderwijszorg

Het Samenwerkingsverband heeft een aantal medewerkers in dienst. Deze medewerkers verrichten vooral werkzaamheden in het kader van lichte ondersteuning en voorzien in een duidelijke behoefte. De activiteiten die worden ondernomen vloeien voort uit de vraag vanuit de scholen. Ook expertise vanuit het speciaal onderwijs is toegevoegd aan Bureau Onderwijszorg. Zij waarborgen dat clusterexpertise beschikbaar blijft voor de basisscholen. In bijlage 3 is een lijst met personeelsleden en hun deskundigheid opgenomen. Hun inzet wordt gerealiseerd d.m.v. het aanvraagformulier dat door de scholen wordt ingevuld of doordat scholen of medewerkers zich inschrijven voor scholingsactiviteiten of netwerkbijeenkomsten.

### 2.10. Klachtenprocedures

Het samenwerkingsverband heeft voor een aantal mogelijke geschillen of klachten de volgende zaken geregeld:

- Regeling geschil OOGO; hiervoor zijn regelingen met de vijf gemeenten vastgesteld. Bij verschil van mening kan bezwaar worden gemaakt bij de landelijke geschillen commissie OOGO.
- Geschillen binnen het Samenwerkingsverband; deze zijn in de statuten geregeld.
- Regeling bezwaar toelaatbaarheid; het samenwerkingsverband is aangesloten bij de landelijke klachtencommissie toelaatbaarheidsverklaringen. Ouders of scholen (bestuur) kunnen bezwaar maken tegen een besluit toelaatbaarheid van het samenwerkingsverband. De landelijke commissie zal de klacht behandelen en advies geven aan het samenwerkingsverband. Het samenwerkingsverband, zal het advies gehoord hebbende een (nieuw) besluit nemen. Opschaling naar de rechter is daarna mogelijk.
- Voor klachten van ouders en medewerkers is het samenwerkingsverband aangesloten bij de landelijke klachtencommissie. (zie klachtenprocedure op de website van het samenwerkingsverband).
- Daarnaast heeft het samenwerkingsverband een externe vertrouwenspersoon aangesteld. Deze persoon is ook werkzaam voor alle aangesloten besturen.

Meer informatie is te vinden op de website [www.geschillenpassendonderwijs.nl](http://www.geschillenpassendonderwijs.nl)

### 2.11. Overleg met partners in de regio

- Het Samenwerkingsverband Onderwijs op Maat De Liemers participeert in een collegiaal overleg met vijf samenwerkingsverbanden primair onderwijs uit de Achterhoek en Twente. Ongeveer 6 keer per jaar treffen wij elkaar. Hierin zijn ook de ondersteuningsplannen afgestemd.
- Met het Samenwerkingsverband Arnhem e.o. is enkele malen per jaar afstemmingsoverleg.
- Met de clusters 1 en 2 worden contacten onderhouden. Een ambulante begeleider van Kentalis is als contactpersoon voor het Samenwerkingsverband Onderwijs op Maat De Liemers aangesteld. Zij verricht haar werkzaamheden in de Liemers en werkt daarbij ook regelmatig vanuit Bureau Onderwijszorg. Deze samenwerking en afstemming met de andere disciplines verloopt professioneel en plezierig.
- De directeur van het Samenwerkingsverband Onderwijs op Maat De Liemers is tevens directeur van het Samenwerkingsverband De Liemers Voortgezet Onderwijs. De afstemming verloopt daardoor extra natuurlijk en gemakkelijk. Er is een werkgroep actief om de doorgaande lijn, een goed overgang en overdracht van het Primair naar het Voortgezet onderwijs en het leren van elkaar te verbeteren. De overdracht van leerlinggegevens georganiseerd via de Overstap Service Onderwijs (OSO). En in het kader van de uitwerking van het Liemers lijstje is er veelvuldig contact .

- Het Samenwerkingsverband Onderwijs op Maat De Liemers heeft samen met het Samenwerkingsverband De Liemers Voortgezet Onderwijs minimaal 2 keer per jaar overleg met de 4 Liemerse gemeenten op wethouders niveau. (OOGO)  
Een werkgroep van beleidsambtenaren van de 4 gemeenten en vertegenwoordigers van het Primair en Voortgezet Onderwijs hebben een gezamenlijk visie document opgesteld over de gezamenlijke ontwikkelagenda van onderwijs en gemeenten en treffen elkaar periodiek om deze te operationaliseren en uit te werken.  
Onderwerpen die hier in ieder geval besproken worden zijn het ondersteuningsplan, huisvesting (belegd bij de besturen), leerlingenvervoer, (dreigende) thuiszitters, afstemming onderwijsondersteuning en hulpverlening vanuit de sociale teams, dyslexiebeleid, onderwijs aan kinderen van statushouders en de afstemming met jeugdzorg en GGZ.
- Met de managers van de voorschoolse voorzieningen. Er is al jaren een overdrachtsformulier en een overdrachtsprotocol. Het afgelopen jaar zijn er meerdere gesprekken gevoerd over de inhoudelijke doorgaande lijn. Het is de gezamenlijk ambitie om de samenwerking te verstevigen en verbeteren. Ook bij de totstandkoming van het Liemers Lijstje en de uitwerking daarvan participeren de voorschoolse voorzieningen volledig mee.

## **2.12. Communicatie**

Het Samenwerkingsverband Onderwijs op Maat De Liemers heeft een website ([www.swvdeliemers-po.nl](http://www.swvdeliemers-po.nl)) waarop alle relevante informatie is te vinden. Hier wordt al jaren erg veel gebruik van gemaakt door de medewerkers van de scholen binnen het Samenwerkingsverband. Ook voor ouders is alle relevante informatie hier te vinden.

Voor alle scholen is informatie over Passend Onderwijs in de Liemers beschikbaar gesteld. Scholen kunnen deze informatie opnemen in hun schoolgids of op de website plaatsen.

Het Samenwerkingsverband verspreidt minimaal 4 keer per jaar een nieuwsbrief met actuele informatie onder alle medewerkers van de scholen in de Liemers.

Elk schooljaar worden 3 IB-netwerkbijeenkomsten georganiseerd, waarin 3 pijlers de inhoud bepalen: informatie- en kennisoverdracht, leren van elkaar (interview uitwisseling en lerend netwerk (ontwikkeling).

Elk schooljaar worden 2 ochtenden georganiseerd voor de directeurs van de scholen in de Liemers. Er zijn folders beschikbaar voor ouders voor het aanvragen van een toelaatbaarheidsverklaring en voor het aanvragen van ambulante begeleiding.

Het samenwerkingsverband is goed bekend bij de medewerkers van de scholen en gemakkelijk bereikbaar. De communicatie naar de ouders zal vooral op het niveau van de medewerkers van de scholen plaats vinden. Meer over de interne communicatie is te vinden in het meest recente communicatieplan (zie website).

## **2.13. Samenwerking tussen het Speciaal Onderwijs, het Speciaal basisonderwijs en het reguliere basisonderwijs.**

De Schilderspoort (SBO) en De Rabot (SO) werken samen om te komen tot bundeling van expertise ten behoeve van de leerlingen uit de Liemers.

Er wordt expliciet aandacht besteed aan de wijze waarop de expertise van beide scholen beschikbaar gesteld kan worden voor hulpvragen in het reguliere basisonderwijs en vice versa. Tevens wordt hierbij de verbinding gezocht met de beschikbare expertise binnen Bureau Onderwijszorg en de wijze waarop deze beschikbaar kan komen voor het reguliere basisonderwijs. Hierbij wordt ook de cluster 2 expertise vanuit Kentalis op dezelfde manier meegenomen.

In het schooljaar 2018 - 2019 is op 3 scholen een pilot gestart om de ondersteuningsmogelijkheden van die scholen te vergroten en meer leerlingen thuisnabij en op maat te bedienen. Deze pilots worden in een samenwerking tussen BAO, SBO en SO uitgevoerd. De informatie die deze pilots opleveren, zal gebruikt worden om in de toekomst op andere basisscholen te worden ingezet, om ook daar meer leerlingen thuisnabij te kunnen voorzien van de goede ondersteuning.

### **3. Processen**

#### **3.1. Zorgplicht**

Door de invoering van Passend Onderwijs hebben de scholen zorgplicht.

De zorgplicht geldt voor de voorkeursschool (bij meerdere aanmeldingen) van de ouders.

De zorgplicht geldt voor alle leerlingen die worden aangemeld en woonachtig zijn in de Liemers. Dus niet voor leerlingen die buiten de Liemers wonen. Indien een school toch leerlingen aanneemt van buiten onze regio, geldt de zorgplicht zo gauw een leerling is ingeschreven op de betreffende basisschool.

Ouders melden hun kind minimaal 10 weken voordat een kind geplaatst moet worden aan bij de school van hun keuze. Ouders moeten duidelijk aangeven of zij denken dat hun kind extra ondersteuning nodig heeft en indien aanwezig beschikbare informatie aan de school overleggen. Zorgplicht geldt alleen als er sprake is van extra ondersteuningsbehoefte die de basisondersteuning overstijgt.

Als een leerling wordt aangemeld bij 1 van de besturen (scholen) beslist het bestuur binnen 6 weken of de leerling geplaatst kan worden. Deze termijn kan 1 maal met 4 weken worden verlengd.

Als het bestuur van mening is dat de leerling bij die school niet de goede ondersteuning kan krijgen wordt binnen het samenwerkingsverband in overleg met ouders een alternatieve school gezocht. Als het bestuur na 10 weken nog geen besluit heeft kunnen nemen dan heeft de leerling recht op een tijdelijke plaatsing op de school van aanmelding totdat de school een andere plek heeft gevonden. Verder informatie staat beschreven in de notitie zorgplicht (zie website).

#### **3.2. Basisondersteuning**

In juni 2014 is het document basisondersteuning in de Liemers vastgesteld.

Bij de uitrol is rekening gehouden met de uitgangspunten die zijn benoemd in het referentiekader en de inspectie eisen.

Vooraf zijn in een aantal bijeenkomsten de uitgangspunten voor het document besproken en er zijn richtinggevende uitspraken gedaan.

De belangrijkste hiervan zijn:

- Het is onze ambitie om kwalitatief goed onderwijs te geven, waarbij de ontwikkeling van het kind centraal staat.
- Basisondersteuning heeft alles te maken met professionele leerkrachten met leerkrachtvaardigheden op het gebied van:
  - o goed contact met leerlingen en ouders (goede communicatie)
  - o basale onderwijsvoorwaarden zoals klassenmanagement, instructie, differentiatie en planmatig en pedagogisch handelen.
- De scholen hebben een duidelijke ondersteuningsstructuur op hun scholen.
- Elke school heeft een hoog niveau van basisondersteuning of werkt aan het behalen van dat niveau (planmatig).

Vanuit BOZ zijn verschillende lichte interventies mogelijk. Deze zijn bedoeld om de scholen te ondersteunen in het realiseren van het gewenste niveau van basisondersteuning op het niveau van de leerling, de leerkracht, de intern begeleider of teams.

De lat is behoorlijk hoog gelegd. Nog niet alle scholen zitten op het gewenste niveau, maar de scholen hebben zich verplicht, d.m.v. verbeterplannen op die onderdelen die nog als onvoldoende worden gekwalificeerd, het niveau te verbeteren en te komen tot het gewenste niveau zoals dat is beschreven in het document basisondersteuning in de Liemers. De scholen hebben de afgelopen jaren onderdelen van de basisondersteuning gemonitord in tweetallen.

De evaluatie vanuit de directeuren levert op dat men positief is over het collegiale gesprek. De besturen vinden de opbrengsten te matig. Vanaf schooljaar 2018 - 2019 wordt bij alle stichtingen gestart meteen het monitoren van de kwaliteit van de basisondersteuning d.m.v. audits.

De kwaliteit van de basisondersteuning is de verantwoordelijkheid van de besturen. Zij worden hier jaarlijks op bevraagd. Tevens wordt dit jaarlijks geagendeerd op de bestuursvergadering.

Uiterlijk in 2020 zal dan het document basisondersteuning worden geëvalueerd, zo nodig bijgesteld en opnieuw vastgesteld.

### **3.3. Schoolondersteuningsprofielen**

In het schooljaar 2013 - 2014 is het schoolondersteuningsprofiel ingevuld door alle scholen. Het referentiekader is naast de eigen school ook de beschreven basisondersteuning. In het samenwerkingsverband is er voor gekozen om een hoog niveau van basisondersteuning te realiseren. De expertise op de school en vanuit het samenwerkingsverband is ondersteunend aan de basisondersteuning. Vanuit die gedachte richten we ons in het samenwerkingsverband op het monitoren inzichtelijk maken van het niveau van de basisondersteuning. Dit neemt de functie over van het schoolondersteuningsprofiel waardoor we hier geen nieuwe actie op in gaan zetten.

### **3.4. Toedeling van ondersteuning en ondersteuningsmiddelen**

Er is in het samenwerkingsverband gekozen voor een gecombineerd expertise en school model. Een deel van de middelen worden ingezet op expertise in de boven schoolse voorziening in het samenwerkingsverband. Ondersteuning vanuit BOZ voor de medewerkers van de scholen t.a.v. breedte-ondersteuning wordt direct gehonoreerd zonder tussenkomst van de Commissie Leerling Ondersteuning

Een deel van de middelen wordt overgedragen naar de scholen. Dit beschikbare budget wordt verdeeld over de scholen naar rato van het aantal leerlingen, waarbij de teldatum voorafgaand aan het bekostigingsjaar bepalend is. Deze middelen zijn bedoeld om leerlingen met extra ondersteuningsbehoefte deze ook te kunnen bieden. In het schooljaar 2018 - 2019 gaat € 100,00 per leerling naar de scholen. Daarnaast gaat een bedrag van € 45,00 per leerling naar de basisscholen voor de inzet en versterking van de interne begeleiding. Mochten er minder leerlingen naar het SBO en / of naar het SO gaan in de toekomst, dan zal het bedrag, dat wordt overgemaakt naar de basisscholen toenemen. Of bij meer leerlingen naar het S(B)O juist afnemen. De schoolbesturen verantwoorden de middelen die naar de scholen gaan aan het samenwerkingsverband. Hierin wordt aangegeven hoeveel inzet hiervoor gerealiseerd wordt in de flexibele ambulante schil op de scholen om leerlingen extra te kunnen ondersteunen. M.i.v. schooljaar 2018 - 2019 worden ook geormerkte middelen overgemaakt naar basisscholen door middel van het arrangement basisonderwijs. Hieruit kan maatwerk ondersteuning voor leerlingen met speciale ondersteuningsbehoefte worden gerealiseerd. Het doel hiervan is om een eerste stap te zetten richting zo thuis nabij en inclusief onderwijs. En vanuit het samenwerkingsverband worden de leerlingen bekostigd die naar het SO en SBO gaan met een toelaatbaarheidsverklaring. De Commissie Leerling Ondersteuning geeft deze toelaatbaarheidsverklaring af.

### **3.5. Inrichting van onderwijs arrangementen (ondersteuningsvoorzieningen)**

Binnen Samenwerkingsverband De Liemers zijn naast het onderwijs op het SBO en SO een tweetal arrangementen te onderscheiden. De toeleiding tot het SO en het SBO loopt via de Commissie Leerling Ondersteuning. Deze leerling krijgen een toelaatbaarheidsverklaring voor het SBO of het SO. Voor het SO zijn 3 bekostigingscategorieën (laag, midden en hoog) te onderscheiden.

De aanvraag voor de beide andere arrangementen loopt via de directeur van het samenwerkingsverband. Deze arrangementen zijn:

- Observatieplaatsen op De Schilderspoort.
- Een arrangement basisonderwijs. Een arrangement wordt afgegeven als de ondersteuningsbehoefte van een leerling het niveau van de basisondersteuning overstijgt, maar een basisschool er samen met ouders en ambulant begeleider voor kiezen deze leerling regulier op te blijven vangen. De arrangementmiddelen zijn bedoeld om ondersteuning / begeleiding te organiseren voor deze leerling. De afgifte van deze arrangementen verloopt via de directeur van het samenwerkingsverband. In het schooljaar 2018 - 2019 is hiermee gestart.

In de Liemers is 1 school voor Speciaal Basis Onderwijs en 1 school voor Speciaal Onderwijs. Daarnaast volgen verschillende leerlingen met een toelaatbaarheidsverklaring onderwijs in aangrenzende regio's waar op andere SO scholen meer gespecialiseerd onderwijs wordt aangeboden. Het geheel aan onderwijsvoorzieningen voorziet in een dekkend netwerk. Er is afgesproken dat voor de groeibekostiging van het SBO en het SO naast de personele overdracht ook de Materiële Instandhouding wordt overgedragen aan de SO scholen en de SBO school.



### 3.6. Ondersteuningsteams in de scholen

In de ondersteuningsstructuur in het Samenwerkingsverband De Liemers PO is de rol en de positionering van de ondersteuningsteams op de scholen van cruciaal belang. Daarbij onderscheiden we 2 belangrijke taken. Enerzijds is het ondersteuningsteam het sluitstuk van de schoolinterne zorg en het scharnierpunt naar de schoolexterne zorg (o.a. jeugdzorg).

Anderzijds is het ondersteuningsteam het voorportaal voor de aanvragen van toelaatbaarheidsverklaringen voor het SBO en SO en andere arrangementen in het Samenwerkingsverband De Liemers PO. Bij aanvragen voor een toelaatbaarheidsverklaring is altijd vooraf al ambulante begeleiding betrokken. Als de kwaliteit van de ondersteuningsteams optimaal is hoeft er op samenwerkingsverbandniveau bij de Commissie Leerling Ondersteuning relatief weinig (bureaucratie) worden opgetuigd om de aanvragen te beoordelen en honoreren.

Op dit moment verschilt de kwaliteit van de verschillende ondersteuningsteams nogal. Ook is nog niet altijd een orthopedagoog aanwezig (2<sup>e</sup> deskundigenadvies). En nog niet alle aanvragen voor een Toelaatbaarheidsverklaring komen via een bespreking in het Ondersteuningsteam (OT). Het vraagt extra aandacht en sturing de komende periode om alle ondersteuningsteam een kwaliteitsslag te laten maken en de routing via het ondersteuningsteam vanzelfsprekend te laten worden

Het ondersteuningsteam bestaat uit:

- de onderwijskundig leider van de locatie
- de intern begeleider
- de groepsleerkracht van de betreffende leerling
- de ouders
- een hulpverlener (generalist vanuit het sociale wijkteam).
- een ambulante begeleider of schoolbegeleider (orthopedagoog) op afroep indien deze betrokken is.

Meer informatie over de ondersteuningsteams is te vinden in de notitie Ondersteuningsteams binnen het Samenwerkingsverband De Liemers PO (zie website).

### 3.7. Procedures en criteria toelaatbaarheidsverklaringen

De Commissie Leerling Ondersteuning geeft de toelaatbaarheidsverklaringen af.

Vanaf 1 augustus 2014 is het samenwerkingsverband ook verantwoordelijk voor de instroom in het S(B)O. Voor elke leerling moet door de Commissie Leerling Ondersteuning een toelaatbaarheidsverklaring worden afgegeven.

De Commissie Leerling Ondersteuning heeft een stroomschema opgesteld (zie bijlage 7) volgens welke aanvragen worden afgehandeld. Binnen 3 tot 6 weken na binnenkomst wordt een dossier besproken.

De toelaatbaarheidsverklaringen hebben een tijdsduur van minimaal 1 schooljaar. Er is altijd sprake van maatwerk. Ze kunnen ook worden afgegeven voor de duur van de gehele schoolloopbaan binnen het SBO dan wel SO. Daarbij geldt de beschikking tot uiterlijk het schooljaar waarin de leerling 12 jaar is geworden (het schooljaar loopt administratief door tot 30-9 van het volgende schooljaar). Indien een leerling gebaat zou zijn bij een verlenging kan beperkt nog een Toelaatbaarheidsverklaring voor 1 jaar worden aangevraagd. De wenselijkheid daarvan moet blijken uit het OPP en de verslagen van de leerling besprekingen.

#### **Systematiek beoordelen Toelaatbaarheidsverklaringen**

De afgelopen jaren zijn de aanvragen bij de Commissie Leerling Ondersteuning al handelingsgericht geweest. Het welbevinden en de ontwikkelingsmogelijkheden van de leerlingen en de handelingsbekwaamheid of handelingsverlegenheid van de school is leidend voor de hoogte van de afgegeven toelaatbaarheidsverklaring. Ook de komende vier jaar zal dit het uitgangspunt zijn. Het onderscheid wanneer een dossier een hamerstuk wordt en wanneer een bespreek dossier zal de komende periode meer geobjectiveerd worden.

Als een Toelaatbaarheidsverklaring is afgegeven zullen ouders en de school de aanmelding en plaatsing van de leerling op de nieuwe school in gang zetten. Veelal hebben ouders zich vooraf al georiënteerd op 1 meerdere scholen. Tijdens de oriëntatie zal duidelijk vermeld worden dat aanmelding en plaatsing pas mogelijk is als de toelaatbaarheidsverklaring is afgegeven

### **3.8. Ontwikkelingsperspectief (OPP)**

Voor alle leerlingen in het SBO, SO en met een arrangement moet een OPP worden gemaakt. Leerlingen waarvoor in het basisonderwijs een OPP gemaakt wordt zijn, leerlingen in de taalklassen, leerlingen met een arrangement van cluster 2, leerlingen met een arrangement basisonderwijs en leerlingen die op een eigen leerlijn zitten.

Als er sprake is van een arrangement en een OPP wordt dat gemeld bij de Dienst Uitvoering Onderwijs (DUO)

### **3.9. Afstemming / samenwerking met cluster 1 en 2**

#### **Cluster 1**

Dit betreft een erg beperkt aantal leerlingen in onze regio. Bij vragen over plaatsing of ambulante hulp voor leerlingen die blind of slechtziend zijn kunnen we ook de komende tijd terecht bij Visio Onderwijs te Grave. 088-5858250 of [onderwijsgrave@visio.org](mailto:onderwijsgrave@visio.org)

Na onderzoek, beoordeelt de commissie van onderzoek of het kind op basis van landelijke toelatingscriteria recht heeft op een cluster 1 indicatie. Hierbij wordt ook aangegeven of het kind recht heeft op ambulante begeleiding en/of ondersteuningsmiddelen voor de basisschool.

#### **Cluster 2**

Voor leerlingen met een auditieve en / of communicatieve beperking waarbij de onderwijsbehoefte de zorgplichtmogelijkheden overstijgt, werkt het samenwerkingsverband samen met Kentalis, gevestigde Spiekmanlaan 16, 6824 DL Arnhem,

De consultatie-en adviesfunctie wordt ingezet in de basisondersteuning op twee niveaus, nl. preventief en in het kader van trajectbegeleiding. Er zijn een beperkt aantal ambulante begeleiders en 1 vaste preventief ambulante begeleider werkzaam in de regio de Liemers.

Steeds meer maken deze medewerkers een integraal onderdeel uit van het expertiseteam van de bovenschoolse voorziening van het samenwerkingsverband.

### **3.10. Procedure en beleid voor de terugplaatsing en overplaatsing**

Uiterlijk 4 maanden voor het aflopen van een toelaatbaarheidsverklaring wordt het aanvragen van een nieuwe verklaring in gang gezet of wordt de leerling in overleg met de ouders aangemeld op een andere vorm van onderwijs. Voor toelaatbaarheidsverklaringen van een jaar wordt een termijn van 2 maanden gehanteerd.

De te volgen stappen zijn bij terugplaatsing zijn:

- De school van de leerling bekijkt aan de hand van het OPP naar het gewenste vervolg van de betreffende leerling.
- De uitplaatsende school overlegt met de ouders van deze leerling over het passende vervolgonderwijs en blijft dit begeleiden totdat de leerling op de nieuwe school zit.
- De terug te plaatsen leerling wordt gemeld bij de directeur van het samenwerkingsverband. Hierbij wordt gekeken naar de behoefte aan begeleiding vanuit het samenwerkingsverband en de volgen procedures (aanvragen alternatieve toelaatbaarheidsverklaringen en / of invullen zorgplicht door de ontvangende school). Indien het sociaal team betrokken is wordt ook het sociaal team geïnformeerd.
- Bij terugplaatsing vanuit het speciaal onderwijs of het speciaal basisonderwijs kan altijd ondersteuning worden aangevraagd in de vorm van ambulante begeleiding vanuit de breedte-ondersteuning. Terug te plaatsen leerlingen worden bij voorkeur de eerste dag na de zomervakantie of de eerste dag na de kerstvakantie geplaatst.
- De zorgplicht gaat over naar de nieuwe school op het moment van inschrijving op deze school.

Zie protocol terugplaatsing terug plaatsing SO en SBO.

### **3.11. Beleid t.a.v. plaatsing SBO en SO**

Er zijn 3 routes denkbaar:

- Bij instroom (in bijna alle gevallen vanuit KDC of zorg) wordt de leerling aangemeld bij de Commissie Leerling Ondersteuning door de zorginstelling. Na het afgeven van een TLV start de SBO of SO school met de procedure om het kind toe te laten. Inclusief aanmeldformulier dat wordt ondertekend. Op dat moment gaat de zorgplicht in.
- Bij verwijzing vanuit het regulier onderwijs wordt de leerling door de verwijzende school aangemeld bij de Commissie Leerling Ondersteuning. Na het afgeven van een toelaatbaarheidsverklaring start de SBO of SO school met de procedure om het kind toe te laten. Inclusief aanmeldformulier dat wordt ondertekend. Op dat moment gaat de zorgplicht in.
- Bij verhuisleerlingen vanuit andere regio's melden ouders zich bij de SBO of SO school. Op dat moment start de SBO school met het onderzoek of zij de juiste ondersteuning kunnen bieden (zorgplicht) en vragen een toelaatbaarheidsverklaring aan bij de Commissie Leerling Ondersteuning. Voor het SO geldt dat de leerling met een TLV vanuit een andere regio komt en deze gelijk kan worden gebruikt voor de inschrijving op de school.

De school voor speciaal basisonderwijs plaatst het kind nadat een toelaatbaarheidsverklaring is afgegeven in ieder geval op het eerstvolgende instroom moment; Dit is de eerste dag na de zomervakantie, de eerste dag na de kerstvakantie of 1 april, of zoveel eerder als mogelijk is. Verhuisleerlingen en observatie kleuters worden altijd z.s.m. geplaatst.

Binnen het Samenwerkingsverband is de groeiregeling van toepassing, Dat betekent dat op grond van de nieuwe instroom tussen 1 oktober en 1 februari daaropvolgend de zorgformatie, basisformatie en MI voor het aantal gegroeide leerlingen wordt overgemaakt naar de S(B)O school met ingang van 1 augustus daaropvolgend.

### **3.12. Beleid ter voorkoming van thuiszitters**

Een thuiszitter is een leerplichtige leerling die vanaf 4 weken thuiszit, wel staat ingeschreven op een school en geen vrijstelling van leerplicht heeft. Om (dreigende) thuiszitters te voorkomen heeft het samenwerkingsverband een interventieteam in het leven geroepen.

Het interventieteam (vliegende brigade) kan handelingsgerichte diagnostiek en handelingsgerichte ondersteuning bieden in die gevallen dat de reguliere verwijzings- en ondersteuningsroutes niet gevolgd kunnen worden. Het interventieteam dat invliegt, bestaat uit de directeur van het samenwerkingsverband, schoolmaatschappelijk werk en een gedragspecialist. Daarnaast zijn de directeur van de basisschool (casusregisseur), de interne begeleider, de leerkracht(en) en de ouders altijd aanwezig. Er kunnen ook nog externe deskundigen worden uitgenodigd. Indien de school handelingsverlegen is wordt gezocht naar een alternatieve onderwijslocatie. Gedurende het traject blijft de leerling altijd ingeschreven op de school van herkomst. Indien nodig, wordt intensief contact onderhouden met de leerplichtambtenaar en de sociale wijkteams. Verdere informatie over het interventieteam vindt u op de website.

Met alle leerplichtambtenaren in de regio is afgesproken dat dreigende of thuiszittende leerlingen ook worden gemeld bij de directeur van het samenwerkingsverband. Daarvan wordt een bestand bijgehouden. De directeuren van de scholen melden (dreigende) thuiszitters bij de directeur van het samenwerkingsverband.

Er wordt nog beleid gemaakt op doorzettingsmacht bij het samenwerkingsverband om thuiszitten te voorkomen. Het doel is om dit te regelen als de richtlijn hiervoor van het ministerie van Onderwijs is gepubliceerd.

#### **4. Aanbod vanuit de lichte ondersteuningsmiddelen**

Vanuit de lichte ondersteuningsmiddelen is in het verleden een kwalitatief hoogwaardig ondersteuningsaanbod voor leerlingen, leerkrachten, intern begeleiders en schoolteams ontwikkeld. In de overgangsfase naar passend onderwijs worden hierin geen grote veranderingen aangebracht. Het huidige aanbod komt voort uit de vragen die leven binnen de scholen. Afhankelijk van de binnenkomen vragen wordt een aanbod uitgezet. Dit kan variëren van maatwerktrajecten op leerling-niveau (didactiek, taakwerkhouding, gedrag, beperkingen en meer- en hoogbegaafdheid), ondersteuning / coaching van leerkrachten, intern begeleiders en ouders (mits de hulpvraag gericht is op het onderwijsleerproces van het kind) en team ontwikkeltrajecten. Dit aanbod maakt deel uit van de basisondersteuning die zonder tussenkomst van de Commissie Leerling Ondersteuning binnen 3 weken beschikbaar is voor de scholen. De vragen komen binnen bij Bureau Onderwijs Zorg d.m.v. het aanvraagformulier of de reactieformulieren n.a.v. het aanbod deskundigheidsbevordering. Meer informatie over de werkwijze van ambulante begeleiding is te vinden in het protocol uitvoering ambulante begeleiding.

Daarnaast kunnen leerlingen worden aangemeld voor het leerplein, speciale leesbegeleiding, logopedische screening en MIK klassen. Ook voor deze voorzieningen geldt dat ze zonder tussenkomst van de Commissie Leerling Ondersteuning, volgens vooraf beschreven procedures en criteria, binnen de breedteondersteuning beschikbaar zijn voor de scholen. We zullen steeds kritisch monitoren of er behoefte is / blijft aan deze voorzieningen of dat het aanbod kan worden afgebouwd.

Vanuit de lichte ondersteuningsmiddelen wordt tevens geïnvesteerd in de overgangsmomenten in het onderwijs. Hierbij gaat het om de overgang van voorschools naar voegschools en de overgang van het primair naar het voortgezet onderwijs. In de Liemers is een visiedocument; "Doorgaande lijn 0-18 in de Liemers" door de besturen van de voorschoolse voorzieningen, het primair onderwijs en het voortgezet onderwijs vastgesteld.

Om de ondersteuning structuur van de basisscholen te versterken wordt een bedrag vanuit de lichte ondersteuningsmiddelen beschikbaar gesteld voor de versterking van de interne begeleiding. De intern begeleider is de spil in de ondersteuningsstructuur op de scholen en een onmisbare functionaris voor de realisatie van een kwalitatief hoogwaardige ondersteuningsstructuur. In het schooljaar 2018 - 2019 is dat € 45,- per basisschoolleerling.

## 5 Kwaliteitszorg

### 5.1 Inrichting systeem en cyclus kwaliteitszorg

Wanneer er zoveel nieuw beleid wordt ontwikkeld is het gewenst om een en ander goed te monitoren. Daarbij spelen de volgende vragen een rol: Doen we de goede dingen en doen we die goede dingen goed?

T.a.v. de financiën bestaat al een aantal jaren een duidelijke planning en controle systematiek:

Een begroting die per kalenderjaar wordt gemaakt, managementrapportages per kwartaal om te monitoren en een jaarrekening om te verantwoorden hoe het financieel is verlopen.

T.a.v. de begeleidingstrajecten vanuit BOZ wordt bij de start de hulpvraag, de ondersteuningsbehoefte en de verwachtingen goed in beeld gebracht. Bij het afsluiten van het traject wordt zowel mondeling als schriftelijk geëvalueerd. Dit wordt de komende jaren gecontinueerd.

Elk schooljaar wordt minimaal 3 maanden bij elk afgegeven TLV een formulier tevredenheid meegestuurd. Deze worden bij terugkomst gescreend op de mate van tevredenheid.

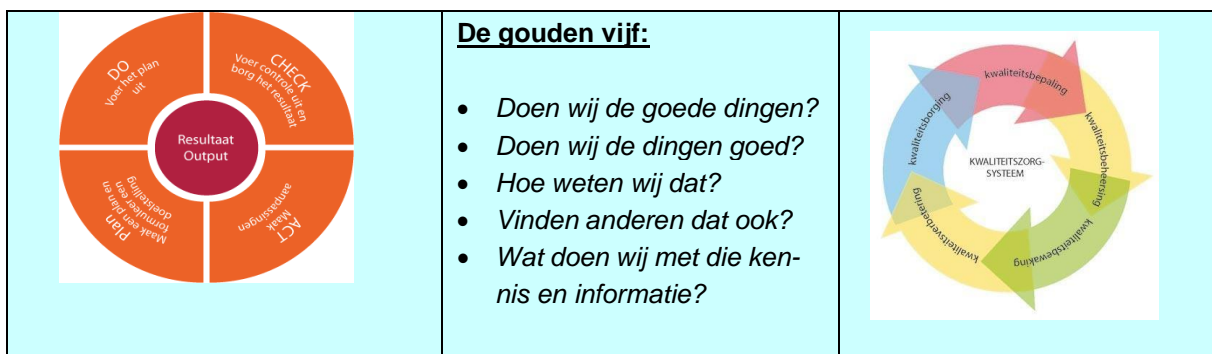
Met de Commissie Leerling Ondersteuning (CLO) wordt minimaal 2 keer per jaar nagegaan of de routing en het arrangeren / indiceren werkt volgens de afgesproken systematiek of dat bijstellingen noodzakelijk zijn.

De instroom en uitstroom van leerlingen in het SBO en het SO zijn bij het samenwerkingsverband in beeld. We hebben gegevens van alle leerlingen in deze vormen van onderwijs, inclusief hun leeftijd, soort beschikking en de duur van de beschikking. Op grond hiervan kunnen we een goede inschatting maken van fluctuaties in de kosten die dit met zich mee brengt. Tevens krijgen we een goed beeld van spreiding en doorstroom in het samenwerkingsverband.

T.a.v. de middelen (zware ondersteuning) die vanuit het samenwerkingsverband naar de scholen gaan, wordt jaarlijks een verantwoording gevraagd. Hiermee willen we borgen dat de middelen beschikbaar zijn en blijven voor leerlingen met extra ondersteuningsbehoefte.

Om een en ander goed te kunnen monitoren en de kwaliteit te kunnen verbeteren is een handboek kwaliteit opgesteld waarin alle relevante processen zijn beschreven. Deze zal geleidelijk aan verbeterd en bijgewerkt worden.

### Collegiale audits



In het kader van kwaliteitszorg is er een auditaanpak ontwikkeld met 6 (aanpalende) samenwerkingsverbanden. De audits hebben het karakter van een kwaliteitsaudit en richten zich op wat het samenwerkingsverband zelf doet aan kwaliteitszorg en hoe zij zichzelf verder kan verbeteren en ontwikkelen. Als onderlegger voor de audits is een kader opgesteld. De audit aanpak is altijd een aanvulling op de kwaliteitszorg en zelfevaluatie van elk samenwerkingsverband. De audits worden primair in het perspectief van de kwaliteitsontwikkeling van het samenwerkingsverband geplaatst. Tegelijkertijd kunnen de uitkomsten worden benut in het kader van de verantwoording naar de omgeving en de Inspectie van het Onderwijs.

De auditcommissies bestaan steeds uit 3 tot 5 personen. De samenstelling van de commissie variëren. De commissie bestaat uit directeurs / bestuurders van andere samenwerkingsverbanden primaironderwijs.

In mei 2018 is er een audit uitgevoerd bij het samenwerkingsverband Onderwijs op Maat De Liemers. De adviezen en aanbevelingen zijn meegenomen in dit nieuwe ondersteuningsplan of worden opgenomen in de jaarplanning als actiepunten. Onderwerpen waar het samenwerkingsverband nadrukkelijk nog eens naar zou moeten kijken zijn; ondersteuning van Bureau Onderwijszorg meer als generalist inzetten, aanvragen voor toelaatbaarheidsverklaringen meer in de scholen organiseren (in de Ondersteuningsteams), verbeteren van de afstemming met jeugdzorg en de gemeenten, versterken van de (zelf)reflectie binnen het samenwerkingsverband en de routing en afgifte TLV's verbeteren.

## 6. Jaarplan

Uiterlijk in september wordt een jaarplan opgesteld met doelen voor het betreffende schooljaar. Aan het einde van het schooljaar wordt het jaarplan geëvalueerd

## 7. Financiën

In het samenwerkingsverband is een treasury statuut vastgesteld. Hierin staat o.a. beschreven dat het samenwerkingsverband geen geld in beleggingen zal onderbrengen.

### 7.1 Inkomsten / uitgaven

Het samenwerkingsverband krijgt vanaf augustus 2014 lichte en zware ondersteuningsmiddelen. Vanuit de lichte ondersteuningsmiddelen worden de leerlingen betaald die naar het SBO gaan, de expertise die in Bureau Onderwijszorg zit en een bijdrage per leerling voor de uitvoering van interne begeleiding.

Uit de zware ondersteuningsmiddelen worden de leerlingen die met een toelaatbaarheidsverklaring naar het SO gaan bekostigd en gaat een bedrag per leerling naar de basisscholen. Dat bedrag per leerling wordt overgemaakt naar de basisscholen die de scholen inzetten om leerlingen extra te ondersteunen passend bij hun ondersteuningsbehoefte. In 2018 - 2019 is dat bedrag € 100,- per leerling.

Het samenwerkingsverband genereert inkomsten uit een aantal diensten die worden aangeboden vanuit de bovenschoolse voorziening van het samenwerkingsverband. Het gaat hierbij om logopedische screening van kleuters, coaching trajecten, en deskundigheidsbevordering.

### 7.2 Saldo van de begrote baten en lasten

Uit de meerjarenbegroting 2018 - 2021 blijkt dat we te maken hebben met een gezonde positie van het samenwerkingsverband. De komende jaren wordt de rijksbijdrage wat vergroot door de licht positieve verevening. Aan de andere kant hebben we nog te maken met een (afzwakkende) krimp.

In vergelijking met de landelijke cijfers zitten we boven het gemiddelde verwijzingspercentage naar het SO (landelijk in 2018: 1,36 %) en dat geldt ook voor het SBO (landelijk in 2018: 2.43 %)

Hierdoor gaat er in vergelijking met verschillende andere regio's een minder groot bedrag per leerling naar de basisscholen om daar extra ondersteuning te organiseren. In de loop van de afgelopen jaren is het bedrag wel steeds wat verhoogd.

Als bijlage wordt de meerjarenbegroting 2019 - 2022 aan het Ondersteuningsplan toegevoegd.

**8 Bijlagen**

**Bijlage 1 deelnemende besturen per 1-1-2019 aan  
Stichting Samenwerkingsverband Onderwijs op Maat De Liemers**

<p><b>Stichting LiemersNovum</b> Dhr. A. Geluk + dhr. P.J. Buhler Voltastraat 21 6902 PT Zevenaar</p>
<p><b>Stichting Algemeen Basisonderwijs Rijnwaarden</b> Mevr. S. van Diessen Postbus 35 6916 ZG Tolkamer</p>
<p><b>Stichting Schilderspoort</b> Mevr. I. Wolsing Mercurion 36 6903 PZ Zevenaar</p>
<p><b>Stichting Innerwaard</b> Mevr. A. Miltenburg Catrijnestraat 1 6923 BS Groessen</p>
<p><b>Stichting Kindergemeenschap Albert Schweitzer</b> Dhr. E. Meijer Lupinen straat 13 6942 VA Didam</p>
<p><b>Stichting Katholiek Onderwijs Giesbeek - Lathum</b> Dhr. C. van Helvoirt Kerkstraat 68 6987 AD Giesbeek</p>
<p><b>De Onderwijsspecialisten</b> Dhr. W. Ludeke Vossenstraat 6 6811 JL Arnhem</p>

## Bijlage 2 De scholen in het Samenwerkingsverband per 1-1-2019

### Stichting Innerwaard

IKC Joannes	Groessen
IKC Remigius	Duiven
IKC Kameleon	Duiven
BS Bernadette	Loo
Sport IKC Het Startblok	Westervoort
IKC De Brug	Westervoort
IKC De Hoge Hoeve	Westervoort
Montessori IKC De Groene Ring	Duiven

### LiemersNovum

De Tragellijn	Lobith
Sprankel	Herwen
Willibrordus	Spijk
't Scathe	Pannerden
Toermalijn	Duiven
Klokhuis	Duiven
Wereldwijzer	Duiven
Ravelijn	Westervoort
Montessorischool	Westervoort
De Carrousel	Zevenaar
't Kofschip	Zevenaar
Martinus	Zevenaar
Expeditie	Didam
Lindhage	Zevenaar
De Ontdekking	Didam
De Wissel	Zevenaar
De Toorts	Didam
De Tamboerijn	Zevenaar
St. Jozef	Didam
Wiekslag	Duiven
Het Veer	Duiven
Jonkersschool	Lathum
Trompetter	Angerlo
De Bem	Zevenaar
Sterrenschool	Zevenaar
Franciscus	Babberich

### Eénpitters

Paulusschool	Giesbeek
De Overlaat	Tolkamer
Albert Schweitzer	Didam

### Stichting Schilderspoort

Schilderspoort SBO	Zevenaar
--------------------	----------

### De Onderwijsspecialisten

De Rabot	Didam
----------	-------



**Bijlage 3 Medewerkers van BOZ**

Lucy Geurds	-trainer en begeleider individuele- en groepsinterventies gedrag -opleider tot Beeldcoach -individuele coaching en team coaching -assessor Competentie Thermometer -het jonge kind
Jeanet Rouweler	-gedrag -hoogbegaafdheid
Ruth van Ringelenstijn	-rekenen -hoogbegaafdheid -Mikklas Zevenaar
Inge Groenewoud	-gedrag -het jonge kind
Anneke Withaar	-taal / lezen / spelling -dyslexie
Liesbeth Timmerije	-expert spraaktaal -logopedische screening 5 jarigen -VVE
Laska Könning	-expert spraaktaal -logopedische screening 5 jarigen
Dominique Jeurlink - Overbeeke	-rekenen -taal / lezen / spelling -dyslexie
Annemieke van Hazendonk	-lichamelijke en / of verstandelijke beperkingen, chronische ziekten -rekenen
Annuska Slikkerveer	-orthopedagoog en lid van de CLO -gedrag -groepsbegeleidingen / klassenkracht
Cees van Helvoirt	-voorzitter CLO en lid LPO
Anja Beckers(detachering)	-Mikklas Duiven / Westervoort
Martine van Dijk	-management ondersteuning
Otto Kamps	-directeur

## Bijlage 4 Stroomschema Aanmeldingen Commissie Leerling Ondersteuning (CLO)

### STROOMSCHEMA AANMELDINGEN Commissie Leerling Ondersteuning (CLO) Samenwerkingsverband De Liemers po

STAPPEN	WIE	WAAR	DATUM *
<p>1. Aanmeldformulier downloaden, invullen en ondertekenen.</p> <p>De leerling invoeren in Kindkans.</p>	<p>Ondertekenen door de directeur en zo mogelijk door de deskundige (orthopedagoog en of andere deskundige)</p> <p>School / voorschoolse voorziening</p>	Kindkans	<p>Dag 1</p> <p>(De 1<sup>e</sup> woensdag van de drieweekse cyclus)</p>
<p>2. Controleren of gewenste informatie aanwezig is</p> <ul style="list-style-type: none"> <li>- <u>ondertekend</u> aanmeldformulier</li> <li>- ontwikkelingsperspectief (OPP) of</li> <li>- recent verslag leerlingbespreking optioneel:</li> <li>- psychologisch onderzoeksrapport</li> <li>- opbrengst Ambulante Begeleiding</li> <li>- recente didactische gegevens</li> <li>- andere relevante rapporten</li> <li>- noodzakelijke informatie per cluster</li> </ul>	<p>Secretariaat CLO</p> <p>Voorzitter kijkt mee</p>	Secretariaat CLO	Uiterlijk voor dag 8
<p>3. Bestudering dossier</p> <p>Onderscheid maken tussen hamerdossiers en besprekdossiers</p>	<p>Secretariaat maakt een adviesronde aan. Orthopedagoog en Voorzitter CLO beoordelen dossier en schrijven deskundigen- advies en plaatsen deze als bijlage in Kindkans bij het betreffende dossier.</p> <p>In bepaalde gevallen wordt een extern deskundige gevraagd het dossier ook te bestuderen en een advies te schrijven.</p>	Kindkans	Uiterlijk voor dag 14, 10.00 uur
<p>3. Agenda CLO bespreking samenstellen</p> <p>Hamerdossiers worden met naam + type TLV + duur van de TLV vermeld op de agenda.</p>	<p>Voorzitter CLO levert concept agenda aan.</p> <p>Secretariaat maakt de agenda</p>	<p>Voorzitter CLO</p> <p>Secretariaat CLO</p>	Uiterlijk voor dag 14 12.00 uur

ONDERSTEUNINGSPLAN SAMENWERKINGSVERBAND DE LIEMERS PO 2019-2023

<p>4. Aan de hand van de agenda uitnodigingen digitaal versturen aan</p> <ul style="list-style-type: none"> <li>- ouders</li> <li>- vertegenwoordigers van de betreffende instelling / school</li> </ul>	<p>Secretariaat CLO</p>	<p>Secretariaat CLO</p>	<p>Uiterlijk voor dag 15</p>
<p>6. Besluitvorming in CLO                  Adviesbrief wordt gemaakt door de secretaris en voorzitter.                  Besluiten per kind in Kindkans plaatsen bij de vergadering waarin besluit is genomen.</p>	<p>Secretaris CLO                   Secretariaat CLO</p>		<p>Uiterlijk 8 werkdagen na de CLO vergadering = maandag 12.00 uur.                  Uiterlijk 2 weken na de CLO vergadering</p>
<p>7. Afhandeling van toegewezen TLV's</p>	<p>Secretariaat CLO maakt TLV in Kindkans, deze wordt als bijlage in Kindkans geplaatst en de status wordt op afgerond gezet.                  Secretariaat deelt dit document met ouders of stuurt een papieren versie van de TLV per post naar ouders.</p>	<p>Secretariaat CLO                   Secretariaat CLO</p>	<p>Uiterlijk binnen 2 weken na de CLO vergadering</p>
<p>8. Afhandeling van afgewezen aanvragen</p>	<p>Secretaris of voorzitter CLO maakt brief onderbouwing afwijzing.                  Secretariaat CLO zet deze in Kindkans en zet status Kindkans op afgewezen. De brief wordt gedeeld met ouders of per post naar ouders verzonden.</p>	<p>Secretaris CLO                   Secretariaat CLO</p>	<p>Uiterlijk binnen 2 weken na de CLO vergadering</p>

\*Schoolvakanties tellen niet mee in de termijnberekening

**Bijlage 5 Lijst met afkortingen**

AB-er	Ambulant Begeleider
BOZ	Bureau Onderwijs Zorg (boven schoolse expertise centrum van ons Samenwerkingsverband)
CLO	Commissie Leerling Ondersteuning
GMR	Gemeenschappelijke Medezeggenschaps Raad
LEA	Lokaal Educatieve Agenda (overleg met de gemeenten)
LG	Lichamelijk Gehandicapte kinderen
MG	Meervoudig Gehandicapte kinderen
MIK-klassen	Meervoudig Intelligente Kinderen
MR	Medezeggenschaps Raad
OOGO	Op Overeenstemming Gericht Overleg (met de gemeente)
OP	Ondersteunings Plan
OPR	Ondersteunings Plan Raad
PO	Primair Onderwijs (basisscholen en het speciaal basisonderwijs samen)
SBO	Speciaal Basis Onderwijs
SMW	School Maatschappelijk Werk
SO	Speciaal Onderwijs
SWV	Samenwerkingsverband
TLV	Toelaatbaarheidsverklaring (tot het SBO of SO)
VO	Voortgezet Onderwijs
CAO PO	Collectieve Arbeids Overeenkomst voor het Primair Onderwijs
OPP	Ontwikkelingsperspectief